



Viellissement emploi et besoins de recrutement

DECEMBRE 2016



AGENCE DE DEVELOPPEMENT ET
D'URBANISME DE LA SAMBRE

RÉSUMÉ

Les recrutements peuvent être générés, d'une part par des créations d'emplois liées à un développement d'activité ou l'émergence de nouvelles activités, d'autre part suite au remplacement de personnes cessant leur activité, le départ en retraite constituant ici le cas le plus fréquent.

Le baby-boom (explosion des naissances durant l'après guerre) a provoqué, depuis la 1ère décennie du siècle, le papy-boom avec pour conséquence de nombreux départs en retraite. Ce processus reste d'actualité.

France stratégie (anciennement Commissariat général du Plan) a établi plusieurs scénarii macro-économiques destinés à percevoir les évolutions de l'emploi en France. Quelque soit le scénario, les départs en fin de carrière constituent de très loin la première source d'emplois à pourvoir. Ils généreraient, au minimum, 74% des recrutements et ce taux pourrait atteindre, suivant leur calcul, 84%.

De plus, le scénario le plus pessimiste retenu correspond à des évolutions économiques plus favorables que celles enregistrées précédemment. On peut donc imaginer un ratio accordant une place encore plus importante aux départs en retraite comme source de recrutements.

Tendanciellement, les évolutions locales de l'emploi sont moins favorables que celles qui sont enregistrées en moyenne en France.

Compte tenu de ces éléments **on peut imaginer que 90% des recrutements effectués localement puissent provenir des départs en retraite.**

A l'échelle nationale, France stratégie fait également apparaître derrière cette tendance générale, l'hétérogénéité des perspectives suivant les métiers.

On relève la cohabitation :

- de familles de professions cumulant créations nettes d'emplois et gros volumes de cessations d'activités, il s'agit des métiers du socio-sanitaire, des professions commerciales, des employés qualifiés
- de professions susceptibles de recruter grâce à des volumes élevés de créations d'emplois, on trouve ici le personnel d'études et de recherche et surtout les ingénieurs de l'informatique
- de familles de professions recrutant abondamment grâce aux cessations d'activité : apparaissent ici des métiers non qualifiés (agents d'entretien et employés de maison), les professions qualifiées du transport et de la logistique, les enseignants ainsi que les employés et professions intermédiaires de l'administration publique
- de familles de professions marquées par l'hétérogénéité des destinées suivant le niveau de qualification, tel est le cas des métiers de la construction et des professions au cœur de la production industrielle, avec dans les deux cas une césure entre métiers qualifiés et non qualifiés.

Les résultats présentés par France stratégie ont été utilisés pour calculer les évolutions imaginables localement. Mais outre la nécessité de tenir compte des incertitudes sur les hypothèses et scénarios macro-économiques, pour les données locales s'ajoutent les inconvénients des données du recensement.

Il résulte de ces éléments **la nécessité de ne pas considérer les résultats en termes de postes à pourvoir comme des vérités absolues, mais comme des ordres de grandeur. Plus que les chiffres en eux-mêmes, c'est la hiérarchie des familles d'activités professionnelles qu'ils permettent d'observer qui a une réelle valeur et présente de l'intérêt.**

En Sambre-Avesnois, les professions générant les plus gros volumes de recrutements relèvent :

- des professions commerciales ou liées au commerce : vendeurs et cadres intermédiaires
- du transport : conducteurs de véhicule
- de la fonction publique : employés administratifs de niveau C et enseignants
- des services à la personne : assistantes maternelles, aides-soignants, infirmiers, employés à domicile et aides ménagères
- d'autres types de services : agent d'entretien

SOMMAIRE

P.7 JUSTIFICATION DU RAPPORT

P.9 CONTEXTE NATIONAL

- p.10 Source et méthode
- p.12 Des postes à pourvoir provenant très largement des départs en fin de carrière
- p.13 Départs en fin de carrière et créations d'emploi se conjugueront différemment selon les métiers
- p.26 Les hits parade

P.33 CONTEXTE RÉGIONAL

- p.34 Source et méthode
- p.35 Une région caractérisée par un faible taux de personnes cessant leur activité professionnelle
- p.36 Des disparités importantes suivant les zones d'emploi

P.37 EN SAMBRE-AVESNOIS

- p.38 Source et méthode
- p.39 Les professions du secteur primaire
- p.40 Les professions sur lesquelles repose la production industrielle
- p.47 La construction
- p.49 Les professions liées à la gestion des entreprises
- p.51 Les professions commerciales ou liées au commerce
- p.53 Le transport et la logistique
- p.55 Les professions relevant des métiers financiers
- p.56 Les professions relevant de l'hôtellerie et de la restauration
- p.57 Les professions de l'informatique
- p.58 Les personnels d'étude et de recherche
- p.59 L'administration publique
- p.60 Les professions relevant de la formation
- p.61 Les professions de la communication des arts et des spectacles
- p.62 Les professions de services à la personne
- p.65 Les autres professions relevant des services
- p.66 Les classements des familles d'activité professionnelles

P.69 RÉCAPITULATIF MÉTHODOLOGIQUE



JUSTIFICATION DU RAPPORT

Les besoins de recrutement sont de deux ordres :

- des créations d'emplois liées à un développement d'activité ou l'émergence de nouvelles activités
- le remplacement de personnes cessant leur activité, le départ en retraite constituant ici le cas le plus fréquent

Le baby-boom (explosion des naissances durant l'après guerre) a généré, depuis la 1ère décennie du siècle, le papy-boom avec pour conséquence de nombreux départs en retraite.

Ce processus reste d'actualité.

Ce fait peut parfois constituer une opportunité pour les entreprises et autres employeurs : face à un sureffectif et/ou une inadéquation entre le profil d'un salarié et les besoins de l'employeur, ces départs en retraite offrent la possibilité de gérer la situation de manière douce.

Mais il peut aussi s'agir d'une menace : ces départs en retraite peuvent aussi être synonymes de pertes de compétences, de problèmes de recrutement.

Côté habitant, lorsqu'il est offreur de main-d'œuvre effectif ou potentiel, il s'agit évidemment d'une évolution intéressante. Compte tenu des données présentées dans le premier chapitre de ce rapport elle apparaît même salvatrice, les perspectives d'embauches provenant beaucoup plus des cessations d'activités professionnelles que des créations nettes d'emplois.

Autre intérêt : les compétences qui vont être réclamées du fait des créations d'emplois sont extrêmement difficiles à appréhender (et même impossible à l'échelon local tant que le processus de création de postes n'est pas engagé), en revanche, il est possible d'anticiper sur les postes à pourvoir du fait des départs en retraite.

D'où l'opportunité d'examiner la population occupant un emploi en fonction de son âge, de manière à repérer les métiers pour lesquels les perspectives de besoins de renouvellement de main-d'œuvre sont importantes.

Si on raisonne en termes d'insertion professionnelle, il ne s'agit pas seulement de s'intéresser à la démographie par âge des personnes occupant un emploi localement. Un habitant de Sambre-Avesnois peut souhaiter exercer un métier peu porteur localement mais bien présent sur d'autres territoires, d'où l'opportunité d'examiner également les tendances nationales.

Cette échelle géographique permet de surcroît, contrairement à l'échelon local, de s'intéresser aux compétences qui pourraient être réclamées du fait des créations d'emplois.



CONTEXTE NATIONAL

Source et méthode

Les besoins de recrutement sont de deux ordres :

- des créations d'emplois liées à un développement d'activité ou l'émergence de nouvelles activités
- le remplacement de personnes cessant leur activité, le départ en retraite constituant ici le cas le plus fréquent

Depuis la fin des années 1990, France stratégie (dont l'ancêtre est le Commissariat général du Plan) et la DARES (Direction de l'Animation de la Recherche, des Etudes et des Statistiques, structure émanant du Ministère du Travail, de l'Emploi, de la Formation professionnelle et du Dialogue social) mènent conjointement des exercices de prospective relatifs aux métiers.

C'est ainsi qu'en juillet 2014 a été publié « Les métiers en 2022 ».

Cette production récurrente vise à éclairer les décideurs intervenant dans les champs de l'orientation et de la formation.

Pour ce faire, sont présentées des projections de créations d'emplois et de postes. Celles-ci couvrant la période 2012-2022.

Le nombre de postes à pourvoir résulte du cumul de deux considérations :

- les créations nettes d'emploi (différence entre les créations et les destructions de postes de travail)
- les départs en fin de carrière

Les projections reposent sur la prise en compte de trois scénarios répondant à des évolutions conjoncturelles plus ou moins favorables à l'emploi :

- un scénario « de crise » : qui correspond à une évolution défavorable de la compétitivité française et européenne, croisé à une aggravation des contraintes financières pesant à la fois sur le secteur public et le secteur privé
- un « scénario cible » caractérisé par un rebond de la productivité de l'économie française, s'appuyant sur une stratégie d'investissement et d'innovation
- un scénario « central »

Cet exercice de prospective se heurte évidemment à d'importants facteurs d'incertitude :

- évolution de la productivité
- impact sur la croissance des crises de financement public et privé
- niveaux de croissance européenne et mondiale
- rythme de la transition verte
- ...

On peut noter que même le scénario de crise affiche une conjoncture économique et un volume de créations nettes d'emplois supérieur aux évolutions enregistrées en 2002-2012.

FRANCE ENTIÈRE

	2002-2012	2012-2022		
		Scénario		
		central	cible	de crise
PIB	1	1,4	1,8	1,1
Productivité du travail	0,8	0,8	0,9	0,6
Emplois	0,4	0,7	0,8	0,5
Tx de chômage en fin de période	10,2	7,9	6,7	9,7

Source : Insee, France Stratégie-NEMESIS

Outre les scénarios macroéconomiques, les projections d'emplois par professions reposent sur des projections sectorielles à l'horizon 2030 réalisées à partir du modèle macro-sectoriel européen NEMESIS et sur des hypothèses de déformation de la structure des métiers au sein de secteurs agrégés.

A partir des données contenues dans le rapport de France stratégie et de la DARES (en particulier l'annexe présentant les données relatives à chaque famille d'activité professionnelle), ont été conçus les tableaux présentés ci-dessous.

Les données sont présentées par familles professionnelles.

La construction des familles professionnelles résulte d'un rapprochement entre la nomenclature des Professions et Catégories Socioprofessionnelles (PCS) qui classe les actifs en emploi en fonction de leur niveau de qualification et le Répertoire Opérationnel des Métiers et des Emplois (ROME) dont la logique est de faciliter le placement des demandeurs d'emploi à partir de la spécificité du métier et des savoir-faire requis.



Des postes à pourvoir provenant très largement des départs en fin de carrière

Suivant le scénario, les créations nettes d'emplois varient de 115 000 par an (« scénario de crise ») à 212 000 (« scénario cible »).

En ajoutant aux créations nettes d'emplois les départs en retraite, le nombre de postes à pourvoir annuellement varie de 735 000 à 830 000.

Quelque soit le scénario, les départs en fin de carrière constituent donc de très loin la première source d'emplois à pourvoir (de 74 à 84%).

Nous avons noté précédemment que même le scénario le plus pessimiste affichait des évolutions plus favorables que celles enregistrées ces dernières années, or, un niveau encore plus faible de créations nettes d'emplois générerait un accroissement du taux d'emplois à pourvoir généré par les départs pour fin de carrière.

Les volumes élevés de départs en fin de carrière résultent des départs en retraite de la génération baby boom née dans l'après guerre. A noter que France stratégie a bien intégré l'augmentation de l'âge moyen de cessation d'activité induit par le recul de l'âge d'entrée sur le marché du travail, qui a concerné une part de la population nous intéressant, ainsi que les mesures visant à allonger la vie active.

FRANCE ENTIÈRE

		Créations nettes	Départs en fin de carrière	Postes à pourvoir	Départs fin de carrière / Postes à pourvoir
SCÉNARIOS	Crise	115 000	620 000	735 000	84%
	Central	177 000		797 000	78%
	Cible	212 000		832 000	74%

Source : DARES - France Stratégie

Départs en fin de carrière et créations d'emploi se conjugueront différemment selon les métiers

Les départs en retraite ne sont pas fonction des scénarios mais de l'âge des personnes en emploi. Par ailleurs, des tendances qui ont un impact énorme sur certains métiers (besoins en logement, vieillissement de la population, aspiration au bien être, montée en qualification ...) sont déconnectées des évolutions macro-économiques. Les projections par métier se révèlent donc assez peu sensibles aux scénarios. D'où le choix de se concentrer sur les évolutions induites par le scénario central.



1- DES FAMILLES DE PROFESSIONS CUMULANT CRÉATIONS D'EMPLOIS ET CESSATIONS D'ACTIVITÉS

Les métiers du socio-sanitaire cumulent de nombreuses créations nettes d'emplois et beaucoup de départs en retraite

Les projections de France stratégie et de la DARES se traduisent par des volumes élevés de postes à pourvoir pour les professions de soins et d'aide aux personnes fragiles, en raison d'un cumul de nombreuses créations nettes d'emplois et d'abondants départs pour fin de carrière.

Aides à domicile (1ère place), aides-soignants (2ème) et infirmiers (5ème) apparaissent parmi les métiers présentant les volumes de créations nettes d'emplois les plus élevés. Ces projections font écho au vieillissement de la population.

Ces métiers affichent également des volumes conséquents de fin de carrière. Pour l'aide à domicile, cette évolution est à relier à un âge médian élevé, car cette profession est souvent occupée par des femmes ayant repris un emploi après une interruption ou une reconversion.

Ces trois métiers figurent donc parmi les huit professions susceptibles d'offrir le plus de postes.

FRANCE MÉTROPOLITAINE PROJECTION D'EMPLOIS 2012-2022 - SCÉNARIO CENTRAL EMPLOIS : EN MILLIERS

	CRÉATIONS NETTES D'EMPLOIS		DÉPARTS EN FIN DE CARRIÈRE		POSTES À POURVOIR	
	Nombre d'emplois	Rang parmi tous les métiers	Nombre d'emplois	Rang parmi tous les métiers	Nombre d'emplois	Rang parmi tous les métiers
Aides à domicile	159	1er	163	5ème	322	2ème
Aides soignants	103	2ème	130	12ème	233	5ème
Infirmiers	92	5ème	127	14ème	219	8ème

Source : DARES - France stratégie

A l'instar des aides à domicile, la profession assistante maternelle se caractérise par une forte présence de femmes ayant vécu une phase d'inactivité. Elle se singularise donc par un âge médian élevé, d'où la perspective de nombreux départs en retraite.

Les créations nettes d'emplois sont par contre plus faibles.

Les professions paramédicales hors infirmiers cumulent également créations nettes d'emplois et départs en retraite, mais à un niveau moins élevé que les métiers évoqués précédemment.

FRANCE MÉTROPOLITAINE
PROJECTION D'EMPLOIS 2012-2022 - SCÉNARIO CENTRAL
EMPLOIS : EN MILLIERS

	CRÉATIONS NETTES D'EMPLOIS		DÉPARTS EN FIN DE CARRIÈRE		POSTES À POURVOIR	
	Nombre d'emplois	Rang parmi tous les métiers	Nombre d'emplois	Rang parmi tous les métiers	Nombre d'emplois	Rang parmi tous les métiers
Assistants maternelles	45	18ème	126	15ème	172	12ème
Professions paramédicales (hors infirmiers)	63	12ème	71	33ème	134	21ème

Source : DARES - France stratégie

Hormis les caissiers, les métiers du commerce combinent de nombreuses créations nettes d'emplois et d'abondants départs en retraite

L'automatisation des caisses pourrait entraîner la stabilité des effectifs de caissiers.

Les autres professions relevant du commerce figurent à la fois parmi les métiers générant les plus fortes créations nettes d'emplois et les plus gros volumes de départs en retraite.

FRANCE MÉTROPOLITAINE
PROJECTION D'EMPLOIS 2012-2022 - SCÉNARIO CENTRAL
EMPLOIS : EN MILLIERS

	CRÉATIONS NETTES D'EMPLOIS		DÉPARTS EN FIN DE CARRIÈRE		POSTES À POURVOIR	
	Nombre d'emplois	Rang parmi tous les métiers	Nombre d'emplois	Rang parmi tous les métiers	Nombre d'emplois	Rang parmi tous les métiers
Vendeurs	100	3ème	132	11ème	232	6ème
Maîtrise des magasins et intermédiaires du commerce	47	15ème	146	8ème	194	11ème
Attachés commerciaux et représentants	49	14ème	100	21ème	149	17ème
Caissiers, employés de libre service	0	62ème	48	51ème	48	60ème

Source : DARES - France stratégie

Des métiers très qualifiés qui juxtaposent des créations nettes d'emplois et des volumes non négligeables de départs en retraite

Les cadres administratifs financiers et commerciaux ainsi que les ingénieurs ou cadres techniques de l'industrie pourraient présenter eux aussi des volumes importants de postes à pourvoir en juxtaposant créations nettes d'emplois et de nombreux départs en fin de carrière.

FRANCE MÉTROPOLITAINE PROJECTION D'EMPLOIS 2012-2022 - SCÉNARIO CENTRAL EMPLOIS : EN MILLIERS

	CRÉATIONS NETTES D'EMPLOIS		DÉPARTS EN FIN DE CARRIÈRE		POSTES À POURVOIR	
	Nombre d'emplois	Rang parmi tous les métiers	Nombre d'emplois	Rang parmi tous les métiers	Nombre d'emplois	Rang parmi tous les métiers
Cadres des services administratifs comptables et financiers	97	4ème	147	7ème	244	4ème
Cadres commerciaux et technico-commerciaux	80	8ème	124	16ème	205	10ème
Cadres de la fonction publique (catégorie A)	40	23ème	129	13ème	169	13ème
Cadres de la banque et des assurances	50	13ème	74	29ème	124	24ème
Ingénieurs et cadres techniques de l'industrie	47	17ème	57	44ème	104	30ème

Source : DARES - France stratégie

Portées par l'essor du multimédia et des activités audiovisuelles, les professions de l'information et de la communication ainsi que celles des arts et spectacles pourraient être créatrices nettes d'emplois.

Ces deux professions se distinguent des métiers très qualifiés évoqués ci-dessus par une faible proportion de travailleurs âgés, de ce fait, ici les emplois proposés proviendraient autant de ces créations nettes que des départs en fin de carrière.

FRANCE MÉTROPOLITAINE PROJECTION D'EMPLOIS 2012-2022 - SCÉNARIO CENTRAL EMPLOIS : EN MILLIERS

	CRÉATIONS NETTES D'EMPLOIS		DÉPARTS EN FIN DE CARRIÈRE		POSTES À POURVOIR	
	Nombre d'emplois	Rang parmi tous les métiers	Nombre d'emplois	Rang parmi tous les métiers	Nombre d'emplois	Rang parmi tous les métiers
Professionnels des arts et des spectacles	72	10ème	72	31ème	143	18ème
Professionnels de la communication et de l'information	25	32ème	30	67ème	54	56ème

Source : DARES - France stratégie

2 - DES PROFESSIONS DYNAMIQUES GRÂCE AUX CRÉATIONS D'EMPLOIS

Des métiers très qualifiés pourvoyeurs d'emplois en premier lieu grâce aux créations nettes de postes

Pour le personnel d'études et de recherche et surtout les ingénieurs de l'informatique, l'étude fait apparaître un volume de créations d'emplois supérieur aux départs pour fin d'activité. Cette situation est plus particulièrement marquée pour l'informatique où les recrutements ont surtout profité aux jeunes diplômés, d'où une moyenne d'âge assez basse.

FRANCE MÉTROPOLITAINE PROJECTION D'EMPLOIS 2012-2022 - SCÉNARIO CENTRAL EMPLOIS : EN MILLIERS

	CRÉATIONS NETTES D'EMPLOIS		DÉPARTS EN FIN DE CARRIÈRE		POSTES À POURVOIR	
	Nombre d'emplois	Rang parmi tous les métiers	Nombre d'emplois	Rang parmi tous les métiers	Nombre d'emplois	Rang parmi tous les métiers
Personnel d'études et de recherche	83	7ème	73	30ème	156	16ème
Ingénieurs de l'informatique	90	6ème	46	54ème	136	20ème

Source : DARES - France stratégie

3 – DES FAMILLES DE PROFESSIONS DYNAMIQUES GRÂCE AUX CESSATIONS D'ACTIVITÉ

Agents d'entretien, employés de maison :

des métiers non qualifiés pouvant offrir beaucoup de postes grâce à des volumes élevés de départs en retraite

Les professions agents d'entretien et employés de maison constituent un ensemble hétérogène dans l'absolu mais homogène en matière de postes à pourvoir : ceux-ci seraient nombreux (agent d'entretien constituant parmi les 82 métiers de la nomenclature de la DARES celui qui offrirait le plus de postes) et principalement ou quasi exclusivement grâce aux départs pour fin de carrière.

FRANCE MÉTROPOLITAINE PROJECTION D'EMPLOIS 2012-2022 - SCÉNARIO CENTRAL EMPLOIS : EN MILLIERS

	CRÉATIONS NETTES D'EMPLOIS		DÉPARTS EN FIN DE CARRIÈRE		POSTES À POURVOIR	
	Nombre d'emplois	Rang parmi tous les métiers	Nombre d'emplois	Rang parmi tous les métiers	Nombre d'emplois	Rang parmi tous les métiers
Agents d'entretien	12	46ème	375	1er	387	1er
Employés de maison	-3	69ème	89	23ème	85	34ème

Source : DARES - France stratégie

Transport-logistique : des métiers pourvoyeurs d'emplois grâce aux retraites

France stratégie postule un volume limité de créations d'emplois dans le secteur transport-logistique en raison de l'élévation du coût de l'énergie. Pour les postes non qualifiés est même envisagée une stabilité des effectifs.

Mais en parallèle on peut relever de nombreux départs en retraite pour les conducteurs et, à un degré moindre, pour les ouvriers qualifiés de la manutention, ce qui fait apparaître ces deux professions parmi les gros pourvoyeurs d'emplois.

FRANCE MÉTROPOLITAINE PROJECTION D'EMPLOIS 2012-2022 - SCÉNARIO CENTRAL EMPLOIS : EN MILLIERS

	CRÉATIONS NETTES D'EMPLOIS		DÉPARTS EN FIN DE CARRIÈRE		POSTES À POURVOIR	
	Nombre d'emplois	Rang parmi tous les métiers	Nombre d'emplois	Rang parmi tous les métiers	Nombre d'emplois	Rang parmi tous les métiers
Conducteurs de véhicules	12	43ème	211	4ème	223	7ème
OQ de la manutention	24	33ème	101	19ème	126	23ème
ONQ de la manutention	1	60ème	60	41ème	61	51ème
Agents administratifs et commerciaux des transports et du tourisme	15	40ème	36	59ème	51	57ème
Agents d'exploitation des transports	20	35ème	25	72ème	45	61ème
Cadres des transports de la logistique et navigants de l'aviation	12	44ème	23	73ème	34	67ème

Source : DARES - France stratégie

Enseignants : des postes à pourvoir majoritairement grâce aux départs en retraite

France stratégie affiche des créations nettes d'emplois non négligeables pour l'enseignement, néanmoins les postes à pourvoir proviendrait largement des volumes élevés de départs en retraite, cette profession apparaissant ici en 3ème position.

FRANCE MÉTROPOLITAINE PROJECTION D'EMPLOIS 2012-2022 - SCÉNARIO CENTRAL EMPLOIS : EN MILLIERS

	CRÉATIONS NETTES D'EMPLOIS		DÉPARTS EN FIN DE CARRIÈRE		POSTES À POURVOIR	
	Nombre d'emplois	Rang parmi tous les métiers	Nombre d'emplois	Rang parmi tous les métiers	Nombre d'emplois	Rang parmi tous les métiers
Enseignants	44	19ème	256	3ème	300	3ème
Formateurs	32	25ème	35	61ème	67	45ème

Source : DARES - France stratégie

Employés et professions intermédiaires de l'administration publique : les destructions de postes ne font qu'atténuer l'impact des nombreux départs en retraite

France stratégie prend bien en compte les contraintes pesant sur les finances publiques et leur impact sur le nombre de postes de l'administration publique. Les employés et cadres moyens de l'administration publique figurent parmi les professions appelées à détruire le plus d'emplois. Mais en parallèle ces métiers vont nourrir abondamment les départs en retraite, de ce fait ils pourraient figurer parmi les gros pourvoyeurs d'emplois.

FRANCE MÉTROPOLITAINE PROJECTION D'EMPLOIS 2012-2022 - SCÉNARIO CENTRAL EMPLOIS : EN MILLIERS

	CRÉATIONS NETTES D'EMPLOIS		DÉPARTS EN FIN DE CARRIÈRE		POSTES À POURVOIR	
	Nombre d'emplois	Rang parmi tous les métiers	Nombre d'emplois	Rang parmi tous les métiers	Nombre d'emplois	Rang parmi tous les métiers
Employés administratifs de la fonction publique (cat. C)	-51	81ème	262	2ème	211	9ème
Professions intermédiaires administratives de la fonction publique (cat. B)	-26	78ème	135	10ème	109	28ème

Source : DARES - France stratégie

4 - DES FAMILLES DE PROFESSION MARQUÉES PAR L'HÉTÉROGÉNÉITÉ DES DESTINÉES SUIVANT LE NIVEAU DE QUALIFICATION

Construction : une césure entre métiers qualifiés et non qualifiés

L'accroissement du nombre de ménages ainsi que l'évolution des normes et la précarité énergétique, génèrent des besoins en matière de logements (création et adaptation). Ceux-ci se traduiraient par des volumes significatifs de créations nettes d'emplois pour une partie des métiers qualifiés liés à la construction : les architectes et cadres supérieurs et moyens ainsi que pour les ouvriers qualifiés du second œuvre. Pour cette dernière profession s'ajoute un nombre important de départs en retraite, de ce fait cet ensemble de métiers se classe en 14ème position concernant les postes à pourvoir.

FRANCE MÉTROPOLITAINE PROJECTION D'EMPLOIS 2012-2022 - SCÉNARIO CENTRAL EMPLOIS : EN MILLIERS

	CRÉATIONS NETTES D'EMPLOIS		DÉPARTS EN FIN DE CARRIÈRE		POSTES À POURVOIR	
	Nombre d'emplois	Rang parmi tous les métiers	Nombre d'emplois	Rang parmi tous les métiers	Nombre d'emplois	Rang parmi tous les métiers
OQ du second œuvre du bâtiment	28	29ème	139	9ème	166	14ème
OQ du gros œuvre du bâtiment	17	38ème	92	22ème	109	27ème
Techniciens et agents de maîtrise du BTP	30	26ème	68	36ème	98	31ème
Architectes et cadres du BTP	30	27ème	29	68ème	59	52ème
OQ des travaux publics, du béton et de l'extraction	1	57ème	28	71ème	29	71ème
Conducteurs d'engins du BTP	6	52ème	19	76ème	25	74ème

Source : DARES - France stratégie



Les créations nettes d'emplois seraient en revanche limitées pour les métiers non qualifiés et les départs en retraite ne sont pas suffisants pour générer un volume conséquent de postes à pourvoir.

FRANCE MÉTROPOLITAINE
PROJECTION D'EMPLOIS 2012-2022 - SCÉNARIO CENTRAL
EMPLOIS : EN MILLIERS

	CRÉATIONS NETTES D'EMPLOIS		DÉPARTS EN FIN DE CARRIÈRE		POSTES À POURVOIR	
	Nombre d'emplois	Rang parmi tous les métiers	Nombre d'emplois	Rang parmi tous les métiers	Nombre d'emplois	Rang parmi tous les métiers
ONQ du gros œuvre du BTP, béton et extraction	9	49ème	32	63ème	40	65ème
ONQ du second œuvre du bâtiment	8	50ème	20	74ème	28	72ème

Source : DARES - France stratégie

Production industrielle : une montée en qualification

La concurrence internationale pousse les entreprises à se positionner sur des produits à forte valeur ajoutée. Conséquence : le volume de postes à pourvoir dans l'industrie s'accroît avec l'élévation du niveau de qualification, avec un volume de recrutements très faible pour les emplois non qualifiés.

France stratégie affiche des destructions nettes d'emplois ou de faibles créations pour toutes les professions, hormis pour les cadres moyens de la maintenance.

Pour cette profession, s'ajoute aux créations nettes d'emplois un nombre conséquent de départs en fin carrière, ce qui la place parmi les gros pourvoyeurs potentiel de postes.

FRANCE MÉTROPOLITAINE
PROJECTION D'EMPLOIS 2012-2022 - SCÉNARIO CENTRAL
EMPLOIS : EN MILLIERS

	CRÉATIONS NETTES D'EMPLOIS		DÉPARTS EN FIN DE CARRIÈRE		POSTES À POURVOIR	
	Nombre d'emplois	Rang parmi tous les métiers	Nombre d'emplois	Rang parmi tous les métiers	Nombre d'emplois	Rang parmi tous les métiers
Techniciens et AM de la maintenance	42	21ème	100	20ème	141	19ème
Techniciens et AM des industries de process	10	48ème	57	43ème	67	44ème
Techniciens et AM des industries mécanique	1	59ème	62	39ème	62	50ème
Techniciens et AM de l'électricité et de l'électronique	1	58ème	33	62ème	33	68ème

Source : DARES - France stratégie

La maintenance devrait également enregistrer un volume de départs en retraite significatif pour les ouvriers qualifiés. Il en est de même pour les ouvriers qualifiés des industries de process.

FRANCE MÉTROPOLITAINE
PROJECTION D'EMPLOIS 2012-2022 - SCÉNARIO CENTRAL
EMPLOIS : EN MILLIERS

	CRÉATIONS NETTES D'EMPLOIS		DÉPARTS EN FIN DE CARRIÈRE		POSTES À POURVOIR	
	Nombre d'emplois	Rang parmi tous les métiers	Nombre d'emplois	Rang parmi tous les métiers	Nombre d'emplois	Rang parmi tous les métiers
OQ des industries de process	-1	64ème	78	27ème	77	37ème
OQ de la maintenance	-3	68ème	67	37ème	64	48ème
OQ travaillant par formatage de métal	-6	72ème	49	49ème	43	62ème
OQ de la mécanique	-7	73ème	49	50ème	42	63ème
OQ travaillant par enlèvement de métal	-5	71ème	32	64ème	27	73ème
OQ de l'électricité et de l'électronique	-2	65ème	18	77ème	16	76ème

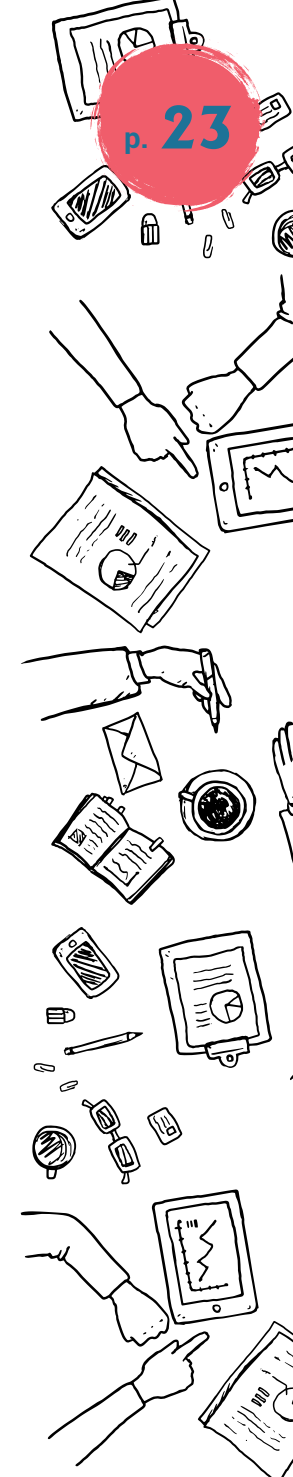
Source : DARES - France stratégie

Concernant les postes non qualifiés, il convient de noter la singularité des ouvriers non qualifiés de process : un niveau de destruction d'emplois limité conjugué à un volume de départs en fin de carrière significatif, se traduirait par des postes à pourvoir.

FRANCE MÉTROPOLITAINE
PROJECTION D'EMPLOIS 2012-2022 - SCÉNARIO CENTRAL
EMPLOIS : EN MILLIERS

	CRÉATIONS NETTES D'EMPLOIS		DÉPARTS EN FIN DE CARRIÈRE		POSTES À POURVOIR	
	Nombre d'emplois	Rang parmi tous les métiers	Nombre d'emplois	Rang parmi tous les métiers	Nombre d'emplois	Rang parmi tous les métiers
ONQ des industries de process	-2	66ème	51	47ème	49	58ème
ONQ de la mécanique et du travail des métaux	-28	79ème	40	57ème	12	79ème
ONQ de l'électricité et de l'électronique	-4	70ème	9	82ème	5	83ème

Source : DARES - France stratégie



5 – DES FAMILLES DE PROFESSIONS HÉTÉROGÈNES

Services administratifs des entreprises : des perspectives disparates

Les techniciens des services administratifs et à un degré moindre les employés administratifs d'entreprise pourraient afficher des volumes élevés de postes à pourvoir, grâce au cumul d'un nombre conséquent de créations de postes et de nombreux départs pour fin de carrière.

Pour les secrétaires, les départs en retraite libérerait de nombreux postes, mais cette évolution pourrait être mise à profit pour changer les organisations en tirant parti des apports du numérique.

Le nombre d'employés de la comptabilité évoluerait peu. Les postes à pourvoir proviendraient donc exclusivement des fins de carrière, les effectifs concernés étant assez conséquents.

FRANCE MÉTROPOLITAINE PROJECTION D'EMPLOIS 2012-2022 - SCÉNARIO CENTRAL EMPLOIS : EN MILLIERS

	CRÉATIONS NETTES D'EMPLOIS		DÉPARTS EN FIN DE CARRIÈRE		POSTES À POURVOIR	
	Nombre d'emplois	Rang parmi tous les métiers	Nombre d'emplois	Rang parmi tous les métiers	Nombre d'emplois	Rang parmi tous les métiers
Techniciens des services administratifs, comptables et financiers	78	9ème	79	26ème	157	15ème
Employés administratifs d'entreprise	42	22ème	86	24ème	128	22ème
Secrétaires	-31	80ème	122	17ème	91	32ème
Employés de la comptabilité	4	54ème	80	25ème	84	35ème
Secrétaires de direction	2	56ème	40	58ème	42	64ème

Source : DARES - France stratégie

Les métiers relevant du service à la personne pourvoyeurs d'emplois suivant deux scénarios

Les métiers tournant autour des loisirs et/ou du bien être, du plaisir, resteraient des pourvoyeurs d'emploi significatifs, suivant des scénarios variant en fonction des professions.

Les métiers de l'hôtellerie restauration bénéficieraient du dynamisme du secteur. Pour l'ensemble coiffeurs et esthéticiens les postes offerts proviendraient également en premier lieu des créations nettes de postes.

Par contre, pour les cuisiniers et les professionnels de l'action culturelle et sportive, même si ces métiers seraient créateurs nets d'emplois, les départs en retraite auraient un impact plus conséquent.

FRANCE MÉTROPOLITAINE PROJECTION D'EMPLOIS 2012-2022 - SCÉNARIO CENTRAL EMPLOIS : EN MILLIERS

	CRÉATIONS NETTES D'EMPLOIS		DÉPARTS EN FIN DE CARRIÈRE		POSTES À POURVOIR	
	Nombre d'emplois	Rang parmi tous les métiers	Nombre d'emplois	Rang parmi tous les métiers	Nombre d'emplois	Rang parmi tous les métiers
Employés et agents de maîtrise de l'hôtellerie et de la restauration	72	11ème	45	55ème	117	25ème
Cuisiniers	43	20ème	64	38ème	107	29ème
Professionnels de l'action culturelle, sportifs et surveillants	29	28ème	48	52ème	77	39ème
Coiffeurs, esthéticiens	47	16ème	29	70ème	76	40ème
Bouchers, charcutiers, boulangers	13	42ème	52	46ème	66	46ème

Source : DARES - France stratégie



Les hit parade

FRANCE MÉTROPOLITAINE
EVOLUTION DE L'EMPLOI ET DES POSTES À POURVOIR PAR FAMILLES
PROFESSIONNELLES
SUR LA PÉRIODE 2012-2022 SELON LE SCÉNARIO CENTRAL
CRÉATIONS NETTES D'EMPLOIS
EN MILLIERS
LES 25 PREMIERS MÉTIERS

1	Aides à domicile	159
2	Aides-soignants	103
3	Vendeurs	100
4	Cadres des services administratifs, comptables et financiers	97
5	Infirmiers	92
6	Ingénieurs de l'informatique	90
7	Personnels d'études et de recherche	83
8	Cadres commerciaux et technico-commerciaux	80
9	Techniciens des services administratifs, comptables et financiers	78
10	Employés et AM de l'hôtellerie et de la restauration	72
11	Professionnels des arts et spectacles	72
12	Professions paramédicales (hors infirmiers)	63
13	Cadres de la banque et des assurances	50
14	Attachés commerciaux et représentants	49
15	Ingénieurs et cadres techniques de l'industrie	47
16	Maîtrise des magasins et intermédiaires du commerce	47
17	Coiffeurs, esthéticiens	47
18	Assistantes maternelles	45
19	Enseignants	44
20	Cuisiniers	43
21	Techniciens et AM de la maintenance	42
22	Employés administratifs d'entreprise	42
23	Cadres de la fonction publique (catégorie A et assimilés)	40
24	Professionnels de l'action sociale et de l'orientation	38
25	Formateurs	32

Source : DARES - France stratégie

FRANCE MÉTROPOLITAINE
EVOLUTION DE L'EMPLOI ET DES POSTES À POURVOIR PAR FAMILLES
PROFESSIONNELLES
SUR LA PÉRIODE 2012-2022 SELON LE SCÉNARIO CENTRAL
CRÉATIONS NETTES D'EMPLOIS
EN MILLIERS
LES 25 DERNIERS MÉTIERS

59	Techniciens et AM des industries mécaniques	1
60	ONQ de la manutention	1
61	Employés et opérateurs de l'informatique	0
62	Caissiers, employés de libre-service	0
63	Marins, pêcheurs, aquaculteurs	-1
64	OQ des industries de process	-1
65	OQ de l'électricité et de l'électronique	-2
66	ONQ des industries de process	-2
67	Maraîchers, viticulteurs, jardiniers	-3
68	OQ de la maintenance	-3
69	Employés de maison	-3
70	ONQ de l'électricité et de l'électronique	-4
71	OQ travaillant par enlèvement de métal	-5
72	OQ travaillant par formage de métal	-6
73	OQ de la mécanique	-7
74	Ouvriers des industries graphiques	-7
75	Ouvriers du textile et du cuir	-8
76	Employés de la banque et des assurances	-12
77	Médecins et assimilés	-22
78	Professions intermédiaires administratives de la fonction publique (cat B)	-26
79	ONQ de la mécanique et du travail des métaux	-28
80	Secrétaires	-31
81	Employés administratifs de la fonction publique (cat C)	-51
82	Militaires, policiers, pompiers	-62
83	Agriculteurs, éleveurs, sylviculteurs	-90

Source : DARES - France stratégie



FRANCE MÉTROPOLITAINE
EVOLUTION DE L'EMPLOI ET DES POSTES À POURVOIR PAR FAMILLES
PROFESSIONNELLES
SUR LA PÉRIODE 2012-2022 SELON LE SCÉNARIO CENTRAL
DÉPARTS EN RETRAITE
EN MILLIERS
LES 25 PREMIERS MÉTIERS

1	Agents d'entretien	375
2	Employés administratifs de la fonction publique (cat C)	262
3	Enseignants	256
4	Conducteurs de véhicules	211
5	Aides à domicile	163
6	Agriculteurs, éleveurs, sylviculteurs	161
7	Cadres des services administratifs, comptables et financiers	147
8	Maîtrise des magasins et intermédiaires du commerce	146
9	OQ du second œuvre du bâtiment	139
10	Professions intermédiaires administratives de la fonction publique (cat B)	135
11	Vendeurs	132
12	Aides-soignants	130
13	Cadres de la fonction publique (catégorie A et assimilés)	129
14	Infirmiers	127
15	Assistantes maternelles	126
16	Cadres commerciaux et technico-commerciaux	124
17	Secrétaires	122
18	Médecins et assimilés	102
19	OQ de la manutention	101
20	Techniciens et AM de la maintenance	100
21	Attachés commerciaux et représentants	100
22	OQ du gros œuvre du bâtiment	92
23	Employés de maison	89
24	Employés administratifs d'entreprise	86
25	Employés de la comptabilité	80

Source : DARES - France stratégie

FRANCE MÉTROPOLITAINE
EVOLUTION DE L'EMPLOI ET DES POSTES À POURVOIR PAR FAMILLES
PROFESSIONNELLES

SUR LA PÉRIODE 2012-2022 SELON LE SCÉNARIO CENTRAL

DÉPARTS EN RETRAITE

EN MILLIERS

LES 25 DERNIERS MÉTIERS

59	Agents administratifs et commerciaux des transports et du tourisme	36
60	Employés des services divers	36
61	Formateurs	35
62	Techniciens et AM de l'électricité et de l'électronique	33
63	ONQ du gros œuvre du bâtiment, travaux publics, béton et extraction	32
64	OQ travaillant par enlèvement de métal	32
65	Ouvriers du textile et du cuir	32
66	Ouvriers du travail du bois et de l'ameublement	31
67	Professionnels de la communication et de l'information	30
68	Architectes et cadres du bâtiment et des travaux publics	29
69	Techniciens de l'informatique	29
70	Coiffeurs, esthéticiens	29
71	OQ des travaux publics, du béton et de l'extraction	28
72	Agents d'exploitation des transports	25
73	Cadres des transports, de la logistique et navigants de l'aviation	23
74	ONQ du second œuvre du bâtiment	20
75	Ouvriers des industries graphiques	20
76	Conducteurs d'engins du bâtiment et des travaux publics	19
77	OQ de l'électricité et de l'électronique	18
78	Professionnels du droit (hors juristes en entreprise)	16
79	Techniciens et cadres de l'agriculture	13
80	Techniciens et AM des matériaux souples, bois et industries graphiques	12
81	Marins, pêcheurs, aquaculteurs	9
82	ONQ de l'électricité et de l'électronique	9
83	Employés et opérateurs de l'informatique	6

Source : DARES - France stratégie



FRANCE MÉTROPOLITAINE
EVOLUTION DE L'EMPLOI ET DES POSTES À POURVOIR PAR FAMILLES
PROFESSIONNELLES
SUR LA PÉRIODE 2012-2022 SELON LE SCÉNARIO CENTRAL
POSTES À POURVOIR
EN MILLIERS
LES 25 PREMIERS MÉTIERS

1	Agents d'entretien	387
2	Aides à domicile	322
3	Enseignants	300
4	Cadres des services administratifs, comptables et financiers	244
5	Aides-soignants	233
6	Vendeurs	232
7	Conducteurs de véhicules	223
8	Infirmiers	219
9	Employés administratifs de la fonction publique (cat C)	211
10	Cadres commerciaux et technico-commerciaux	205
11	Maîtrise des magasins et intermédiaires du commerce	194
12	Assistantes maternelles	172
13	Cadres de la fonction publique (catégorie A et assimilés)	169
14	OQ du second œuvre du bâtiment	166
15	Techniciens des services administratifs, comptables et financiers	157
16	Personnels d'études et de recherche	156
17	Attachés commerciaux et représentants	149
18	Professionnels des arts et spectacles	143
19	Techniciens et AM de la maintenance	141
20	Ingénieurs de l'informatique	136
21	Professions paramédicales (hors infirmiers)	134
22	Employés administratifs d'entreprise	128
23	OQ de la manutention	126
24	Cadres de la banque et des assurances	124
25	Employés et AM de l'hôtellerie et de la restauration	117

Source : DARES - France stratégie

FRANCE MÉTROPOLITAINE
EVOLUTION DE L'EMPLOI ET DES POSTES À POURVOIR PAR FAMILLES
PROFESSIONNELLES
SUR LA PÉRIODE 2012-2022 SELON LE SCÉNARIO CENTRAL
POSTES À POURVOIR
EN MILLIERS
LES 25 DERNIERS MÉTIERS

59	Techniciens de l'informatique	48
60	Caissiers, employés de libre-service	48
61	Agents d'exploitation des transports	45
62	OQ travaillant par formage de métal	43
63	OQ de la mécanique	42
64	Secrétaires de direction	42
65	ONQ du gros œuvre du bâtiment, travaux publics, béton et extraction	40
66	Ouvriers du travail du bois et de l'ameublement	37
67	Cadres des transports, de la logistique et navigants de l'aviation	34
68	Techniciens et AM de l'électricité et de l'électronique	33
69	Techniciens et cadres de l'agriculture	31
70	Professionnels du droit (hors juristes en entreprise)	31
71	OQ des travaux publics, du béton et de l'extraction	29
72	ONQ du second œuvre du bâtiment	28
73	OQ travaillant par enlèvement de métal	27
74	Conducteurs d'engins du bâtiment et des travaux publics	25
75	Ouvriers du textile et du cuir	24
76	OQ de l'électricité et de l'électronique	16
77	Techniciens et AM des matériaux souples, bois et industries graphiques	16
78	Ouvriers des industries graphiques	13
79	ONQ de la mécanique et du travail des métaux	12
80	Militaires, policiers, pompiers	8
81	Marins, pêcheurs, aquaculteurs	7
82	Employés et opérateurs de l'informatique	6
83	ONQ de l'électricité et de l'électronique	5

Source : DARES - France stratégie



CONTEXTE REGIONAL

Source et méthode

En février 2014, dans le cadre de la publication intitulée « Pages de Profils », l'INSEE a produit un document intitulé : « 439 000 seniors cesseraient leur activité professionnelle d'ici 2020 : quels enjeux pour la formation en Nord-Pas-de-Calais ? ».

Les informations présentées ci-dessous sont extraites de cette publication.

Ce travail reposait sur l'estimation du volume de cessations définitives d'activités professionnelles à l'horizon 2020.

Pour cela l'INSEE a pris en compte :

- l'âge des personnes en emploi
- l'impact des réformes des retraites intervenues jusque juillet 2012
- les autres motifs de cessations d'activités : raisons de santé, chômage puis dispense de recherche d'emploi pour les chômeurs de plus de 59 ans ...
- les comportements de fin de carrière observés entre 2003 et 2011 : l'âge de retrait varie suivant les métiers, plus le niveau de qualification est faible, plus les départs sont précoces (les entrées précoces dans la vie active et la pénibilité du travail génère des retraits à un âge limité)

ÂGE MOYEN DE CESSATION D'ACTIVITÉ SELON LA QUALIFICATION DES ACTIFS ENTRE 2010 ET 2020

	Nord-Pas-de-Calais	France métropolitaine
Manœuvres et ouvriers non qualifiés	57,8	58,1
Ouvrier qualifié et ouvrier hautement qualifié	58,6	59,2
Employé non qualifié et employé qualifié	59,4	59,6
Technicien, agent de maîtrise et assimilé	59,4	59,6
Ingénieur et cadre	61,0	61,1
Autres	59,4	59,8
Ensemble	59,3	59,7

Source : Insee, recensement de la population 2009 et modèle de micro-simulation

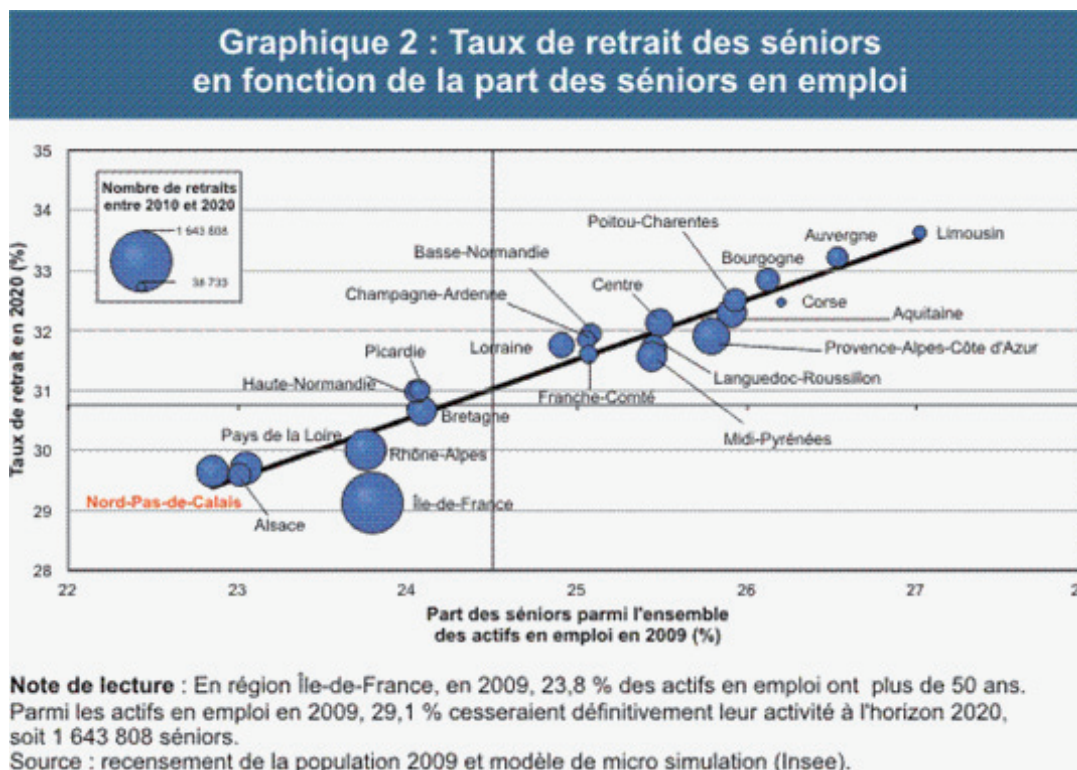
Tableau extrait de « Pages de Profils »

L'INSEE s'est centré sur la tranche d'âge 50-69 ans.

Une région caractérisée par un faible taux de personnes cessant leur activité professionnelle

Les calculs de l'INSEE montrent que seulement quatre régions en France devraient présenter des volumes de cessations d'activité professionnelle supérieurs au Nord-Pas-de-Calais, pourtant, le taux de retraits (part des cessations d'activités par rapport au nombre total d'emplois) des deux départements nordistes apparaît inférieur à la moyenne française : 29,6% des actifs en emploi en 2009 dans le Nord-Pas-de-Calais cesseraient définitivement leur carrière au plus tard en 2020, contre 30,8 % en France métropolitaine.

L'explication réside dans la jeunesse de la population de la région occupant un emploi : les personnes âgées de 50 à 69 ans occupant un emploi regroupant près de 23 % de la population active occupée dans le Nord-Pas-de-Calais contre 24,5 % en France. Se cumulent ici deux effets : la part moins élevée localement de personnes âgées de 50 à 69 ans et le fait que beaucoup d'actifs âgés des deux départements se soient retirés du marché du travail (le taux d'ouvriers et d'employés est plus élevé localement d'où davantage de retraits « anticipés » qu'en moyenne en France).



Graphique extrait de « Pages de Profils »

Les besoins de renouvellement de main-d'œuvre d'ici 2020 devraient néanmoins être conséquents : un peu moins d'un actif sur trois exerçant un emploi en région Nord-Pas-de-Calais quitterait définitivement le marché du travail.

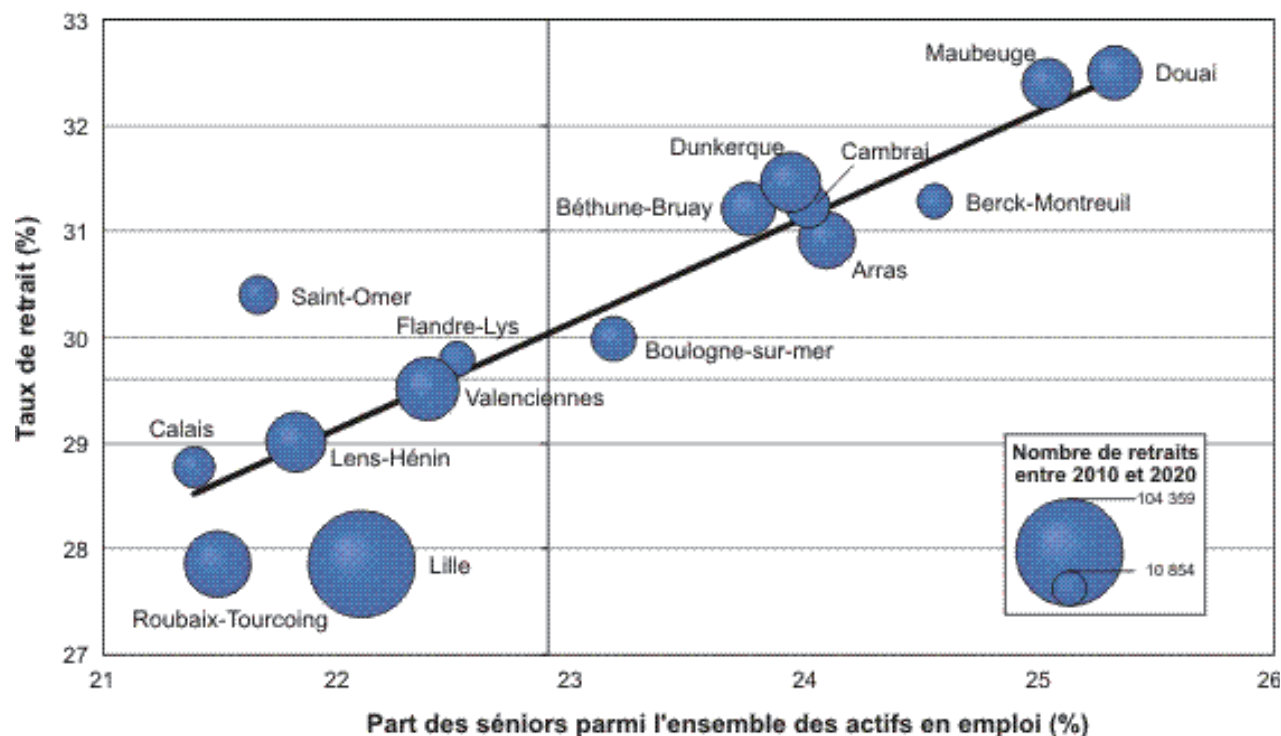


Des disparités importantes suivant les zones d'emploi

L'INSEE affiche pour les zones d'emplois dominées par l'industrie (Douai, Maubeuge, Dunkerque, Béthune) des taux de retrait élevés. Inversement, des secteurs présentant un tissu économique plus tertiairisé, avec davantage d'emplois qualifiés (Lille, Roubaix-Tourcoing), pourraient connaître des taux de fin d'activité professionnelle inférieurs à la moyenne nationale.

Douai est la seule zone d'emploi du Nord-Pas-de-Calais affichant un taux de retrait supérieur à la Sambre-Avesnois, qui se situe nettement au-dessus de la norme française.

Graphique 7 : Taux de retrait des séniors en fonction de la part des séniors en emploi - Zones d'emploi du Nord-Pas-de-Calais



Source : recensement de la population 2009 et modèle de micro simulation (Insee).

Graphique extrait de « Pages de Profils »

EN SAMBRE-AVESNOIS

Source et méthode

Le cheminement suivi pour ce chapitre est le même que celui mis en œuvre par France stratégie : détermination d'un volume de cessations d'activité, auquel sont ajoutées les créations nettes d'emplois pour parvenir aux postes à pourvoir.

Le recensement effectué en continu par l'INSEE se traduit par la collecte d'informations portant sur chaque individu qui peuvent être agrégées soit au lieu de résidence, soit au lieu de travail. La première option permet de caractériser la population vivant sur un territoire, la seconde porte sur la population travaillant sur un territoire, autrement dit sur l'emploi.

Sont exploitées ici les données du recensement au lieu de travail, présentées par familles professionnelles, concept déjà évoqué dans le chapitre de ce rapport dédié au contexte national.

Plus précisément ont été exploités les effectifs par tranches d'âges quinquennales millésimées 2013 (année disponible la plus récente).

Les populations âgées de plus de 49 ans ont été isolées. Elles constituent les effectifs retenus pour les cessations d'activité.

Les créations nettes d'emplois ont été simulées en appliquant pour chaque famille d'activité professionnelle le taux de création d'emplois fourni par France stratégie. Autrement dit ont été appliqués localement les taux nationaux d'évolution de l'emploi proposés par cette structure.

Cette méthode conduit à relativiser la valeur de ces données :

- tout exercice de prospective est susceptible de présenter in fine des distorsions par rapport aux évolutions se produisant réellement
- il est évident que l'on peut enregistrer des évolutions différentes localement par rapport au niveau national, et ce pour deux raisons :
 - un secteur d'activité peut présenter une grande hétérogénéité, le textile par exemple, regroupe des activités traditionnelles en déclin et les textiles intelligents en croissance, un territoire qui concentre le second type d'activité bénéficiera d'une croissance de l'emploi
 - l'influence d'un établissement de grande taille sur les données relatives à un secteur peut générer un écart significatif par rapport aux tendances nationales

Les données issues du recensement résultent du croisement de sondages, d'interpolations et d'extrapolations qui amènent également à examiner les nombre de salariés âgés avec prudence.

Il résulte de ces éléments la nécessité de ne pas considérer les résultats en termes de postes à pourvoir comme des vérités absolues, mais comme des ordres de grandeur. Plus que les chiffres en eux-mêmes, c'est la hiérarchie des familles d'activités professionnelles qu'ils permettent d'observer qui a une réelle valeur et présente de l'intérêt.

Cette hiérarchie est visualisée dans les tableaux présentés ci-dessous au travers d'un jeu de couleur :

- les très gros pourvoyeurs de postes à pourvoir apparaissent en vert foncé
- les gros pourvoyeurs de postes à pourvoir sont en vert clair
- les familles d'activités professionnelles qui généreraient peu de postes à pourvoir s'affichent en orange
- les professions qui offriraient très peu de postes sont en rouge
- les autres activités, qui sont donc dans une position intermédiaire, ont été laissées en noir

Les professions du secteur primaire

L'agriculture et les activités forestières sont bien implantées en Sambre-Avesnois, avec un total de 2 500 emplois.

On relève pour l'ensemble constitué par les agriculteurs (hors maraîchage) et les bucherons, une proportion élevée de quinquagénaires et sexagénaires. On peut donc s'attendre à de nombreuses cessations d'activité durant la décennie à venir.

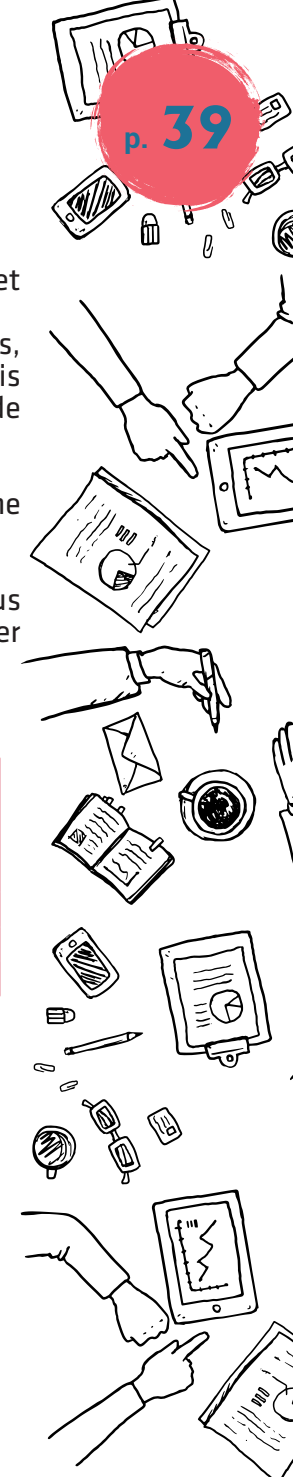
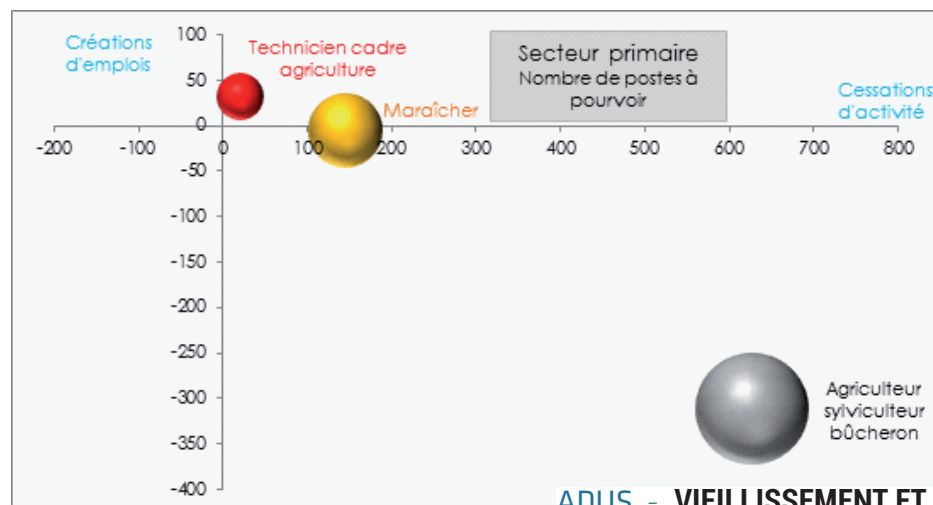
Mais concernant l'agriculture il faut tenir compte du faible recours au salariat observable dans ce secteur. Il s'agit d'agriculteurs exploitants, nous nous trouvons donc essentiellement face à une problématique de reprise d'activités et non pas de postes à pourvoir. Or, on assiste depuis plusieurs décennies à un mouvement de concentration et d'accroissement de taille des exploitations, les départs en retraite et la libération de terres qui en résulte constituent souvent l'opportunité pour des agriculteurs du secteur d'accroître la taille de leur exploitation.

Pour les maraîchers et jardiniers on constate un taux moyen de travailleurs âgés et les prévisions de France stratégie laissent imaginer une réduction du nombre d'emplois, d'où un faible volume de recrutements.

On ne relève qu'une centaine de postes de cadres et techniciens de l'agriculture en Sambre-Avesnois, avec un faible taux de personnes de plus de 50 ans. France stratégie a classé cette famille de professions parmi les créatrices de postes de travail, mais cela ne suffit pas pour générer un volume significatif de postes à pourvoir.

SAMBRE-AVESNOIS

	EMPLOI PAR ÂGE 2013			CRÉATIONS D'EMPLOI	ESTIMATION DES POSTES À POURVOIR
	En nombres		En %		
	Total	50 et +	50 et +		
Agriculteurs, éleveurs, sylviculteurs, bûcherons	1 846	627	34	-312	316
Maraîchers, jardiniers, viticulteurs	512	145	28	-5	140
Techniciens et cadres de l'agriculture	111	21	19	32	53



Les professions sur lesquelles repose la production industrielle

Les familles professionnelles sur lesquelles reposent **la mécanique et le travail des métaux** rassemblent 4 600 emplois.

Les ouvriers non qualifiés de la mécanique restent prédominant, mais le taux de salariés âgés de cette famille de professions est relativement faible. Les ouvriers non qualifiés travaillant par enlèvement ou formage de métal sont beaucoup moins nombreux, le taux de salariés âgés de ces professions n'est pas élevé.

De plus sont prévues pour ces professions un volume conséquent de destructions d'emplois. Le nombre de postes d'ouvriers non qualifiés à pourvoir devrait donc être limité.

Les ouvriers qualifiés de la mécanique sont plutôt âgés, par contre, ici également la montée en qualification pourrait également générer une diminution du nombre de postes.

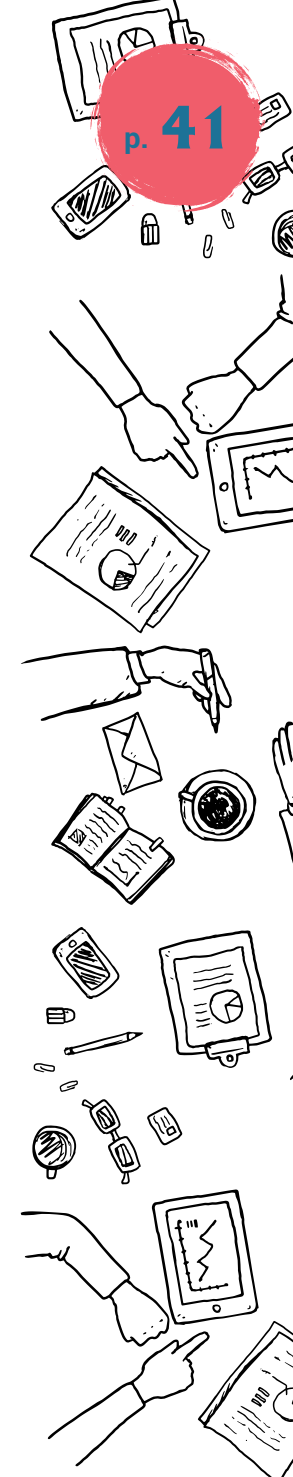
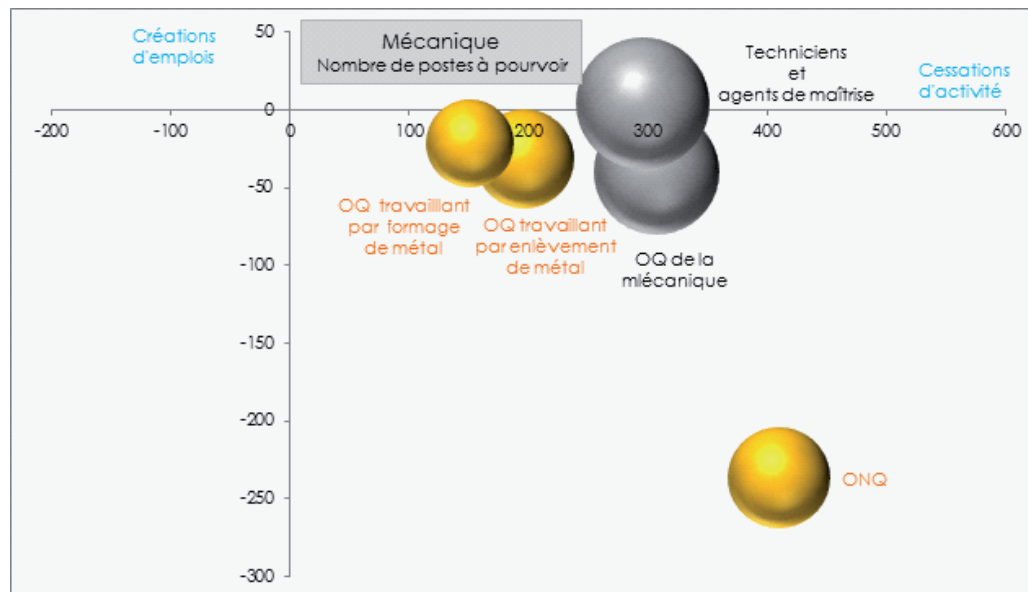
France stratégie prévoit également des suppressions de postes pour les ouvriers qualifiés par enlèvement ou formage de métal et les taux de salariés âgés de ces professions ne sont pas très élevés.

Mais ces professions pèsent fortement dans le tissu économique local (actuellement 2 000 emplois), en les cumulant le nombre de postes à pourvoir pourrait être significatif.

L'élévation du niveau de qualification réclamé par l'industrie mécanique devrait entraîner un léger accroissement du nombre de techniciens. Le taux de salariés âgés relevant de ces professions est assez élevé. Cette famille de professions devrait donc générer un niveau de recrutements important par rapport à la population initiale.

SAMBRE-AVESNOIS

	EMPLOI PAR ÂGE 2013			CRÉATIONS D'EMPLOI	ESTIMATION DES POSTES À POURVOIR
	En nombres		En %		
	Total	50 et +	50 et +		
Ouvriers non qualifiés de la mécanique	1 339	310	23	-237	173
Ouvriers non qualifiés travaillant par enlèvement ou formage de métal	373	100	27	-40	267
Ouvriers qualifiés de la mécanique	832	307	37	-32	165
Ouvriers qualifiés travaillant par enlèvement de métal	653	197	30	-22	129
Ouvriers qualifiés travaillant par formage de métal	543	151	28	4	300
Techniciens et agents de maîtrise des industries mécaniques	910	296	33		

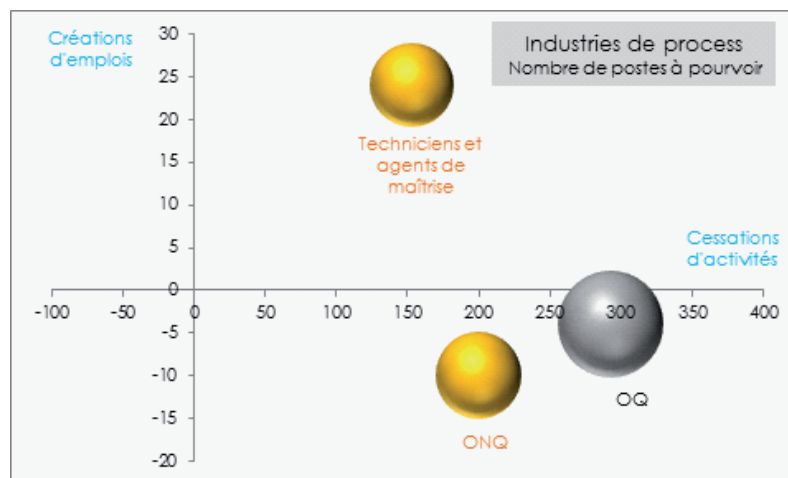


Les familles professionnelles constituant le cœur des **industries de process** regroupent 2 900 emplois.

Les taux de salariés âgés sont relativement réduits et de plus en plus faibles au fur et à mesure que l'on descend en niveau de qualification. La montée en qualification joue dans le même sens : sont prévues des créations de postes pour les techniciens et agents de maîtrise, avec en parallèle des destructions de postes d'ouvriers, qualifiés et surtout non qualifiés. Néanmoins, le volume élevé d'ouvriers qualifiés devrait générer une majorité de recrutements pour cette famille de professions.

SAMBRE-AVESNOIS

	EMPLOI PAR ÂGE 2013			CRÉATIONS D'EMPLOI	ESTIMATION DES POSTES À POURVOIR
	En nombres		En %		
	Total	50 et +	50 et +		
Ouvriers non qualifiés des industries de process	1 141	200	17	-10	189
Ouvriers qualifiés des industries de process	1 170	293	25	-4	289
Techniciens et agents de maîtrise des industries de process	548	153	28	24	178



Le textile, le bois et les industries graphiques fournissent du travail à 650 personnes.

Les effectifs d'ouvriers travaillant le bois pourraient rester stable, et les besoins en terme de remplacement de salariés âgés sont des plus réduits, d'où des besoins de recrutement extrêmement faibles.

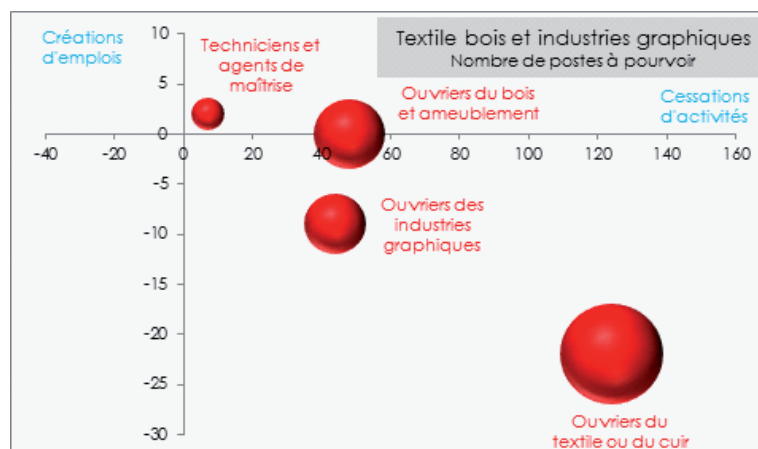
Les postes d'ouvriers textile sont occupés par une population vieillissante, mais ce type d'emploi est appelé à continuer à décliner ce qui limitera les recrutements.

On observe localement un taux extrêmement élevé d'ouvriers âgés dans les industries graphiques, mais ce type de postes est lui aussi fortement susceptible de disparaître, d'où un faible volume de recrutements.

France stratégie prévoit un léger accroissement du nombre de techniciens et agents de maîtrise de ces secteurs d'activité, de plus le taux de salariés âgés est ici assez important. Le pourcentage d'embauches par rapport à la population initiale pourrait être élevé, mais comme il s'agit d'une population qui aujourd'hui représente très peu d'emplois, en volume le nombre de postes à pourvoir sera extrêmement faible.

SAMBRE-AVESNOIS

	EMPLOI PAR ÂGE 2013			CRÉATIONS D'EMPLOI	ESTIMATION DES POSTES À POURVOIR
	En nombres		En %		
	Total	50 et +	50 et +		
Ouvriers non qualifiés du travail du bois et de l'ameublement	135	9	7	0	48
Ouvriers qualifiés du travail du bois et de l'ameublement	184	39	21		
Ouvriers non qualifiés du textile et du cuir	101	56	56	-22	102
Ouvriers qualifiés du textile et du cuir	126	68	54		
Ouvriers des industries graphiques	71	44	62	-9	36
Techniciens et ag. de maîtrise des matériaux souples, du bois et des indus. graphiques	23	7	33	2	10



Les ouvriers et cadres moyens de **l'électricité et l'électronique** représentent 550 emplois.

Le nombre de postes d'ouvriers non qualifiés est appelé à diminuer et les salariés âgés sont ici très peu nombreux. On peut s'attendre à une absence de postes à pourvoir.

France stratégie prévoit également des suppressions d'emplois pour les ouvriers qualifiés et les départs en retraites ne sont pas suffisamment nombreux pour nourrir un flux important de recrutements.

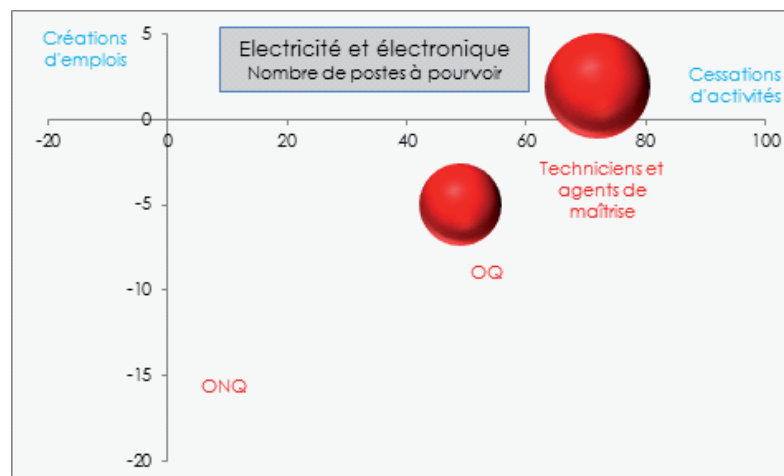
La montée en qualification réclamée par l'industrie s'exprime notamment dans ce secteur, mais son faible dynamisme devrait limiter les créations nettes de postes de techniciens et agents de maîtrise. Le volume de personnes âgées occupant ces emplois n'est pas conséquent. Le volume d'embauches ne devrait donc pas être élevé.

SAMBRE-AVESNOIS

	EMPLOI PAR ÂGE 2013		
	En nombres		En %
	Total	50 et +	50 et +
Ouvriers non qualifiés de l'électricité et de l'électronique	130	9	7
Ouvriers qualifiés de l'électricité et de l'électronique	161	49	30
Techniciens et agents de maîtrise de l'électricité et de l'électronique	252	72	28

CRÉATIONS D'EMPLOI
-16
-5
2

ESTIMATION DES POSTES À POURVOIR
-7
44
73



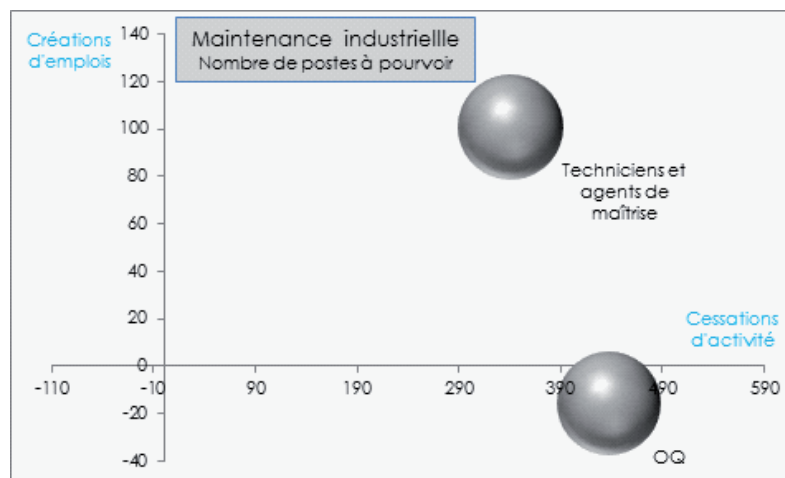
La **maintenance industrielle** cumule 2 200 emplois.

L'évolution des process industriels vers l'industrie du futur devrait accroître et transformer les besoins en matière de maintenance. S'ajoute localement un taux de salariés âgés relativement élevé. Le volume de recrutement pour l'ensemble des professions de la maintenance pourrait donc être conséquent.

Le nombre de postes d'ouvriers pourrait diminuer et les effectifs de techniciens sont appelés à augmenter. Mais les ouvriers présentent un taux de salariés âgés plus élevé de sorte que les nombres de postes à pourvoir des deux familles de professions pourraient être assez proches.

SAMBRE-AVESNOIS

	EMPLOI PAR ÂGE 2013			CRÉATIONS D'EMPLOI	ESTIMATION DES POSTES À POURVOIR
	En nombres		En %		
	Total	50 et +	50 et +		
Ouvriers qualifiés de la maintenance	1 128	437	39	-16	421
Techniciens et agents de maîtrise de la maintenance	1 049	341	33	101	442



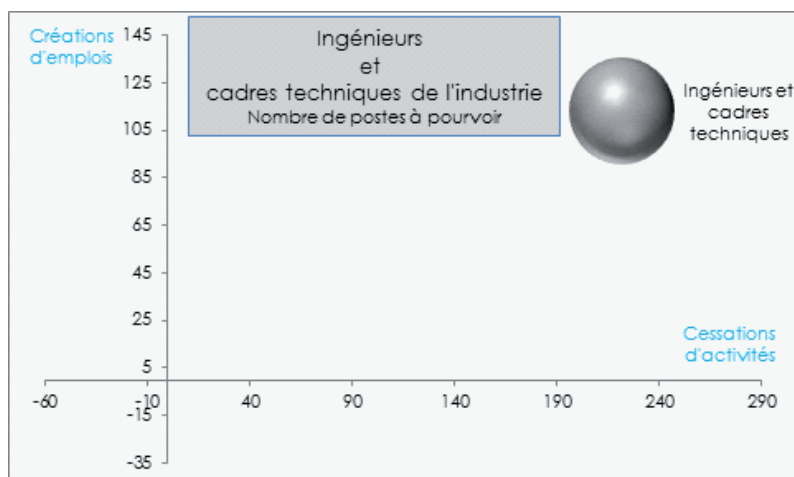
L'évolution du tissu industriel à la fois côté produit (recherche de valeur ajoutée) et process, devrait se traduire par une augmentation du nombre **d'ingénieurs et cadres industriels**.

S'ajoute localement un taux de salariés âgés plutôt élevé.

Le nombre de postes à pourvoir devrait donc être significatif.

SAMBRE-AVESNOIS

	EMPLOI PAR ÂGE 2013			CRÉATIONS D'EMPLOI	ESTIMATION DES POSTES À POURVOIR
	En nombres		En %		
	Total	50 et +	50 et +		
Ingénieurs et cadres techniques de l'industrie	613	222	36	113	335



La construction

Les familles professionnelles relevant de la construction représentent 5 000 emplois.

Les familles professionnelles les plus denses sont constituées par les ouvriers non qualifiés du gros œuvre et les ouvriers qualifiés du gros œuvre du bâtiment. Mais elles affichent un taux de salariés âgés relativement faible. Il en résulte un volume prévisible de départs en retraite non négligeable mais moins élevé que pour d'autres activités de la construction. Les prévisions de créations d'emplois sont défavorables. Il en résulte une perspective de postes à pourvoir non négligeable dans l'absolu, mais réduite par rapport au poids initial de ces professions.

Les ouvriers qualifiés des travaux publics sont actuellement moins nombreux que ceux des deux familles précédemment évoquées. La structure par âge annonce un taux de départ en retraite dans les années à venir plus élevé, mais très peu de créations de postes. Les recrutements devraient donc être peu nombreux.

SAMBRE-AVESNOIS

	EMPLOI PAR ÂGE 2013			CRÉATIONS D'EMPLOI	ESTIMATION DES POSTES À POURVOIR
	En nombres		En %		
	Total	50 et +	50 et +		
Ouvriers non qualifiés du gros œuvre du btp, du béton et de l'extraction	1 135	220	19	49	270
Ouvriers qualifiés du gros œuvre du bâtiment	953	189	20	41	231
Ouvriers qualifiés des travaux publics, du béton et de l'extraction	266	70	26	2	73

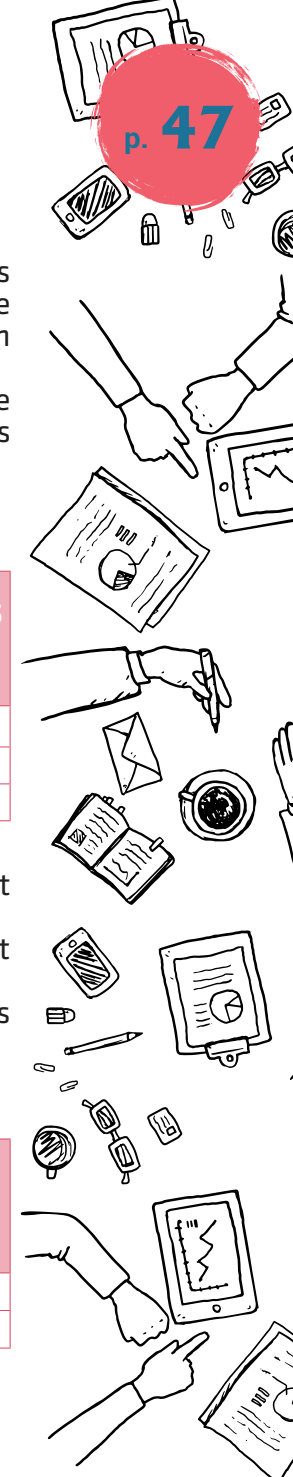
La nécessaire adaptation du parc de logement réclamée par le réchauffement climatique et l'accroissement du coût de l'énergie, pourrait induire des créations d'emplois pour les familles du second œuvre du bâtiment.

Les ouvriers qualifiés sont déjà majoritaires, avec de surcroît un taux élevé de salariés âgés, alors que les non qualifiés sont relativement jeunes.

En ajoutant la montée en qualification on peut donc prévoir des besoins de recrutement limités pour le personnel non qualifié, plus intéressants pour les ouvriers qualifiés.

SAMBRE-AVESNOIS

	EMPLOI PAR ÂGE 2013			CRÉATIONS D'EMPLOI	ESTIMATION DES POSTES À POURVOIR
	En nombres		En %		
	Total	50 et +	50 et +		
Ouvriers non qualifiés du second œuvre du bâtiment	610	112	18	36	148
Ouvriers qualifiés du second œuvre du bâtiment	882	289	33	47	336



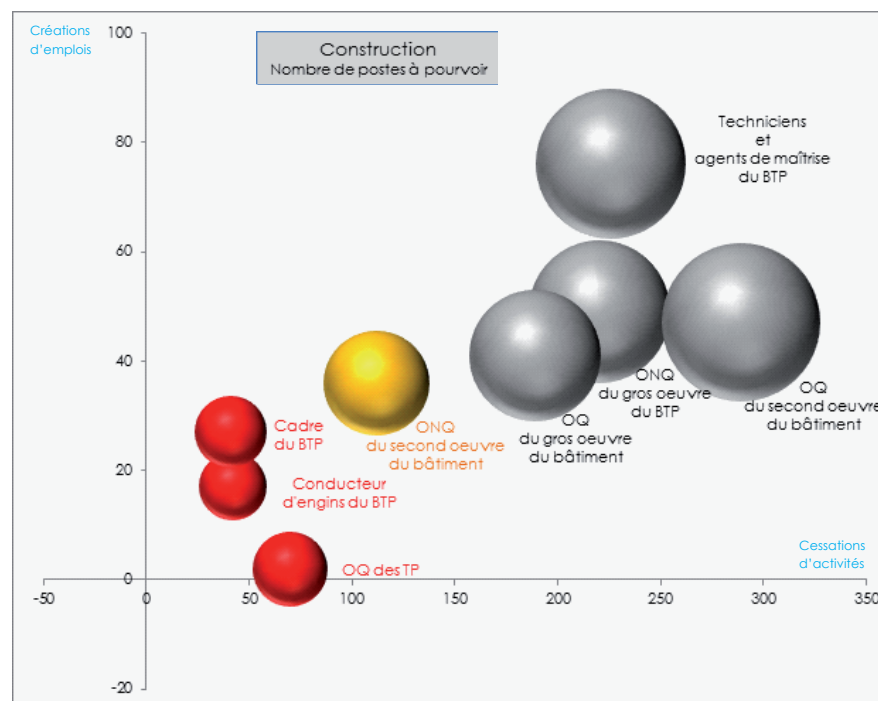
Les conducteurs d'engins du bâtiment sont plutôt jeunes. Au niveau national, sont prévues des créations nettes de postes, mais ces dernières seraient de faible ampleur et il s'agit d'une famille de professions présentant à l'heure actuelle des effectifs assez faibles, d'où un nombre réduit de postes à pourvoir.

Les cadres intermédiaires de la construction représentent un volume important d'emplois et le taux de salariés âgés y apparaît élevé. France stratégie prévoit pour ces professions des effectifs en croissance. Les besoins de recrutement pourraient donc être significatifs.

Pour les cadres du bâtiment, se cumulent un taux un peu élevé de travailleurs âgés et des perspectives de créations de postes (France stratégie a retenu un volume élevé de nouveaux postes). Mais il s'agit d'une famille de professions de faible densité, d'où un volume de postes à pourvoir extrêmement faible.

SAMBRE-AVESNOIS

	EMPLOI PAR ÂGE 2013			CRÉATIONS D'EMPLOI	ESTIMATION DES POSTES À POURVOIR
	En nombres		En %		
	Total	50 et +	50 et +		
Conducteurs d'engins du bâtiment et des travaux publics	221	42	19	17	60
Techniciens et agents de maîtrise du bâtiment et des travaux publics	731	226	31	76	302
Cadres du bâtiment et des travaux publics	139	41	30	27	68



Les professions liées à la gestion des entreprises

Les familles professionnelles relevant de la **gestion des entreprises** pèsent 5 100 emplois.

La tendance à la disparition des postes de secrétaires et à la création de postes de secrétaires de direction devrait se prolonger. Le nombre élevé de postes de secrétaires produit un volume de départs en retraite supérieur aux destructions d'emplois, mais de faible ampleur, d'où des perspectives de recrutement limitées. Elles sont encore plus faibles pour les secrétaires de direction, les créations nettes de postes et le taux élevé de cessations d'activité s'exprimant par rapport à un volume initial de postes de faible ampleur.

SAMBRE-AVESNOIS

	EMPLOI PAR ÂGE 2013			CRÉATIONS D'EMPLOI	ESTIMATION DES POSTES À POURVOIR
	En nombres		En %		
	Total	50 et +	50 et +		
Secrétaires	1 070	267	25	-78	190
Secrétaires de direction	246	91	37	3	94

Le volume d'emplois d'administration des entreprises françaises reste conséquent. La Sambre-Avesnois, malgré la présence de nombre d'entreprises dépendant de grands groupes avec des sièges sociaux extérieurs au territoire, n'échappe pas à la règle.

Le nombre de salariés âgés n'est pas anecdotique.

France stratégie annonce des créations nettes d'emplois, à la fois pour les techniciens et les employés administratifs, d'où des niveaux de recrutement non négligeables.

Par contre, peu de postes d'employés de la comptabilité seraient créés, d'où un faible volume de postes à pourvoir.

SAMBRE-AVESNOIS

	EMPLOI PAR ÂGE 2013			CRÉATIONS D'EMPLOI	ESTIMATION DES POSTES À POURVOIR
	En nombres		En %		
	Total	50 et +	50 et +		
Employés de la comptabilité	591	138	23	7	145
Employés administratifs d'entreprise	1 123	305	27	119	423
Techniciens des services administratifs, comptables et financiers	977	271	28	197	468

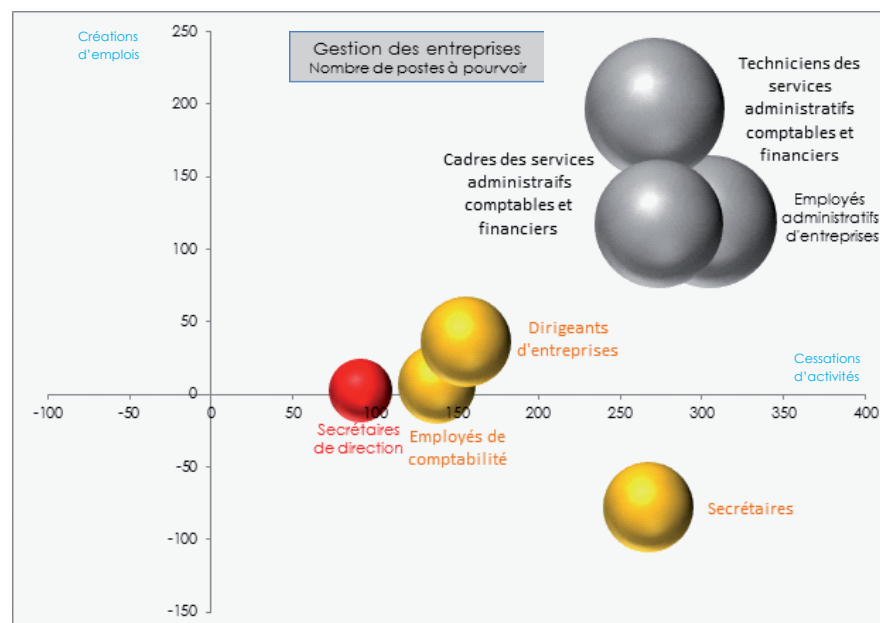


A l'échelle nationale sont annoncés des volumes de créations nettes d'emploi de cadres administratifs relativement élevés. La Sambre-Avesnois affiche un taux de cadres administratif âgés élevé. Ces deux mouvements génèrent donc des perspectives significatives de créations de postes.

On peut observer une proportion importante de dirigeants d'entreprises âgés. Pour une part importante d'entre eux, se pose donc la question de la transmission de l'entreprise.

SAMBRE-AVESNOIS

	EMPLOI PAR ÂGE 2013			CRÉATIONS D'EMPLOI	ESTIMATION DES POSTES À POURVOIR
	En nombres		En %		
	Total	50 et +	50 et +		
Cadres des services administratifs, comptables et financiers	778	274	35	118	392
Dirigeants d'entreprises	352	156	44	36	192



Les professions commerciales ou liées au commerce

Les familles professionnelles liées au **commerce** regroupent 7 300 personnes.

Dans la grande distribution s'est amorcé ces dernières années un mouvement de suppression des caisses qui a conduit France stratégie à poser la stabilité du nombre de caissiers.

Les besoins de recrutement correspondraient donc au volume de cessations d'activité. En Sambre-Avesnois la population concernée est rarement âgée d'où un volume réduit de postes à pourvoir.

On observe également un faible taux de vendeurs concernés par la retraite, mais ce taux s'appliquant sur un volume élevé de travailleurs et le volume de créations nettes d'emplois étant conséquent, il en résulte un gros volume de recrutements.

Les attachés commerciaux et représentants sont moins nombreux et les perspectives de créations nettes d'emplois moins marquées, mais le taux de salariés âgés est plus élevé. Il en résulte un niveau de postes à pourvoir moins impressionnant, mais pas négligeable.

Pour la maîtrise des magasins se cumulent un taux de salariés âgés élevé et un important volume de créations nettes d'emplois, il devrait en résulter de nombreux postes à pourvoir.

Les cadres commerciaux sont moins nombreux, la proportion de salariés âgés est ici moins élevée et les hypothèses de créations de postes sont moins optimistes.

Les perspectives de recrutement sont donc nettement plus faibles.

SAMBRE-AVESNOIS

	EMPLOI PAR ÂGE 2013			CRÉATIONS D'EMPLOI	ESTIMATION DES POSTES À POURVOIR
	En nombres		En %		
	Total	50 et +	50 et +		
Caissiers, employés de libre service	1 173	160	14	0	160
Vendeurs	1 859	339	18	222	561
Attachés commerciaux et représentants	967	220	23	89	309
Maîtrise des magasins et intermédiaires du commerce	1 397	469	34	113	581
Cadres commerciaux et technico-commerciaux	523	143	27	79	222

La famille professionnelle bouchers charcutiers et boulangers est caractérisée par la jeunesse de sa population. Elle devrait être créatrice nette d'emploi, mais pas dans une proportion suffisante pour générer de nombreux recrutements.

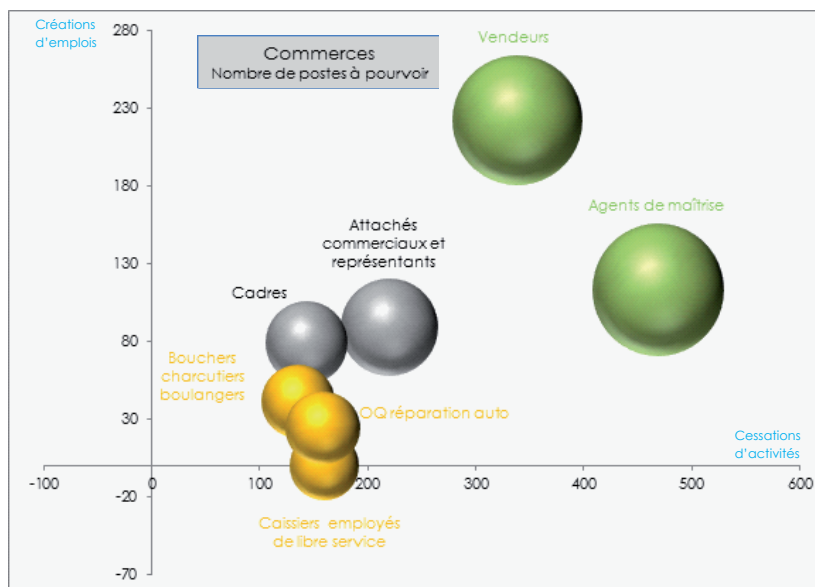
SAMBRE-AVESNOIS

	EMPLOI PAR ÂGE 2013			CRÉATIONS D'EMPLOI	ESTIMATION DES POSTES À POURVOIR
	En nombres		En %		
	Total	50 et +	50 et +		
Bouchers, charcutiers, boulangers	765	136	18	41	177

La faiblesse des créations d'emplois annoncées dans la maintenance automobile ainsi qu'une part moyenne de salariés âgés, débouchent sur un volume de postes à pourvoir assez faible pour les professions concernées.

SAMBRE-AVESNOIS

	EMPLOI PAR ÂGE 2013			CRÉATIONS D'EMPLOI	ESTIMATION DES POSTES À POURVOIR
	En nombres		En %		
	Total	50 et +	50 et +		
Ouvriers qualifiés de la réparation automobile	573	158	28	24	182



Le transport et logistique

Les professions du transport et de la logistique rassemblent 4 500 personnes.

La montée en qualification, le taux de salariés âgés moins élevé chez les ouvriers non qualifiés que pour les qualifiés et la prédominance de ceux-ci, se cumulent pour annoncer deux fois plus de recrutements d'ouvriers qualifiés de la manutention que d'ouvriers non qualifiés.

SAMBRE-AVESNOIS

	EMPLOI PAR ÂGE 2013			CRÉATIONS D'EMPLOI	ESTIMATION DES POSTES À POURVOIR
	En nombres		En %		
	Total	50 et +	50 et +		
Ouvriers non qualifiés de la manutention	787	167	21	2	169
Ouvriers qualifiés de la manutention	1 000	299	30	55	354

La famille professionnelle des conducteurs de véhicules regroupe 2 100 personnes. Elle pourrait être créatrice nette d'emplois. Il s'agirait ainsi d'une des familles proposant un volume important de postes à pourvoir.

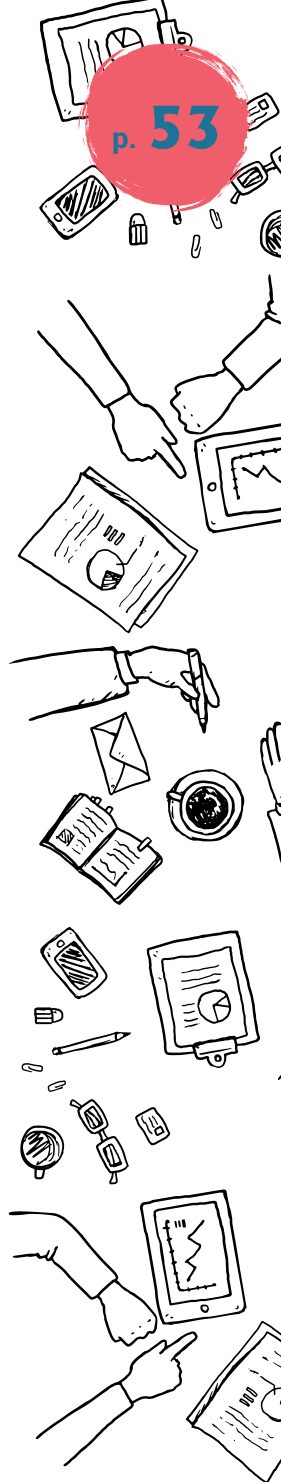
SAMBRE-AVESNOIS

	EMPLOI PAR ÂGE 2013			CRÉATIONS D'EMPLOI	ESTIMATION DES POSTES À POURVOIR
	En nombres		En %		
	Total	50 et +	50 et +		
Conducteurs de véhicules	2 157	612	28	35	647

Les professions agents d'exploitation des transports et les postes administratifs pourraient être créatrices nettes d'emplois, mais elles n'affichent pas des effectifs substantiels et présentent des taux de salariés âgés peu élevés. Ces professions ne devraient pas donner lieu à des recrutements conséquents.

SAMBRE-AVESNOIS

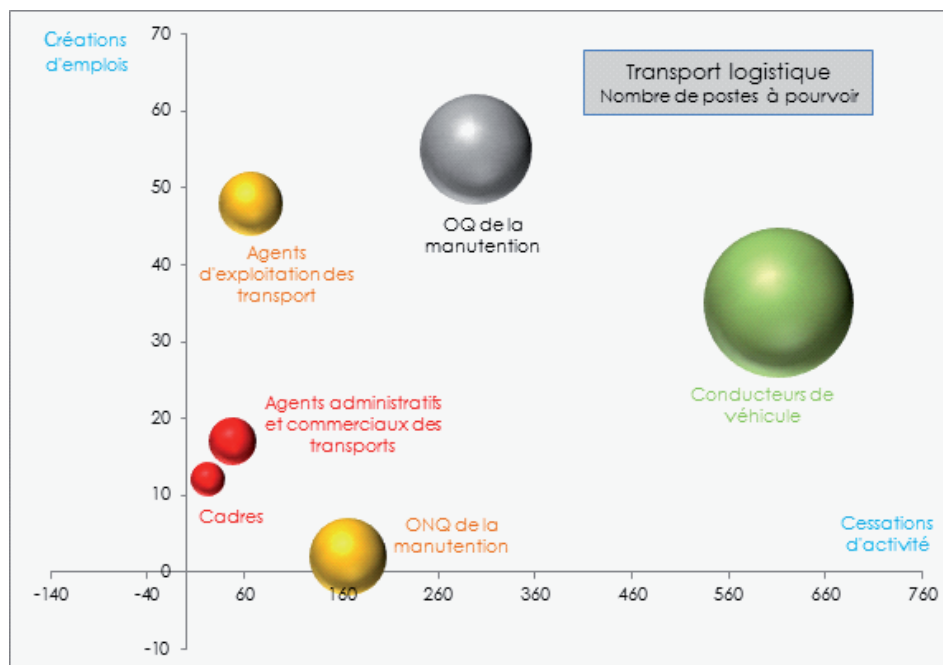
	EMPLOI PAR ÂGE 2013			CRÉATIONS D'EMPLOI	ESTIMATION DES POSTES À POURVOIR
	En nombres		En %		
	Total	50 et +	50 et +		
Agents d'exploitation des transports	237	67	28	48	115
Agents administratifs et commerciaux des transports et du tourisme	204	48	24	17	65



La Sambre-Avesnois compte peu de cadres des transports et de la logistique. Ceux-ci sont plutôt jeunes. Les créations nettes d'emplois seront insuffisantes pour générer un volume significatif de recrutements.

SAMBRE-AVESNOIS

	EMPLOI PAR ÂGE 2013			CRÉATIONS D'EMPLOI	ESTIMATION DES POSTES À POURVOIR
	En nombres		En %		
	Total	50 et +	50 et +		
Cadres des transports, de la logistique et navigants de l'aviation	87	22	25	12	33



Les professions relevant des métiers financiers

Les familles professionnelles de la banque et des assurances regroupent 1 200 salariés.

La montée en qualification devrait se traduire par une diminution du nombre de postes d'employés et un accroissement des postes de techniciens et cadres.

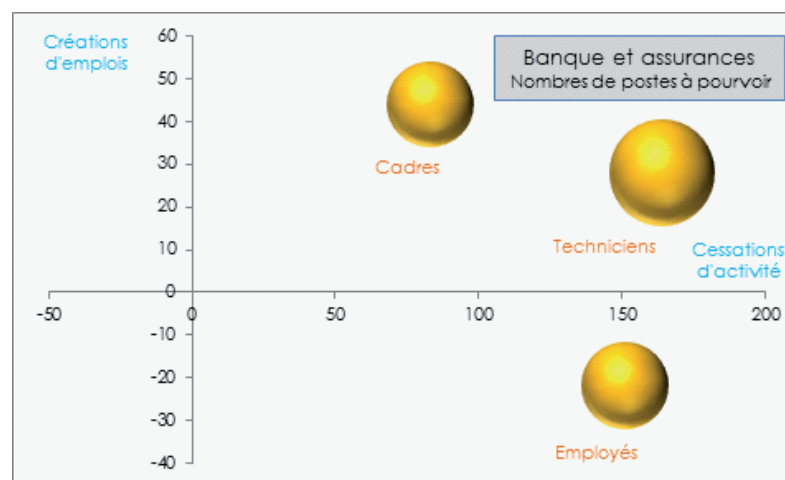
De plus, ce sont les employés qui présentent le taux de salariés âgés le plus faible. Cette famille professionnelle devrait donc proposer peu de postes à pourvoir.

Les familles de techniciens, grâce aux créations nettes d'emplois ainsi qu'à un taux élevé de salariés âgés, devraient recruter davantage, mais il ne s'agira pas de gros pourvoyeurs d'emplois.

Les créations nettes de postes de cadres pourraient être importantes par rapport à l'effectif initial de ces professions, mais réduites en valeur absolue, d'où un faible volume de recrutements.

SAMBRE-AVESNOIS

	EMPLOI PAR ÂGE 2013			CRÉATIONS D'EMPLOI	ESTIMATION DES POSTES À POURVOIR
	En nombres		En %		
	Total	50 et +	50 et +		
Employés de la banque et des assurances	490	151	31	-22	128
Techniciens de la banque et des assurances	457	164	36	28	191
Cadres de la banque et des assurances	255	83	33	44	127



Les professions relevant de l'hôtellerie et de la restauration

Les familles professionnelles relevant de l'hôtellerie et de la restauration représentent 1 900 emplois.

France stratégie prévoit pour les cuisiniers des créations nettes de postes, mais le taux de personnes âgées exerçant ces métiers est faible, d'où un niveau de recrutement qui devrait être assez limité.

SAMBRE-AVESNOIS

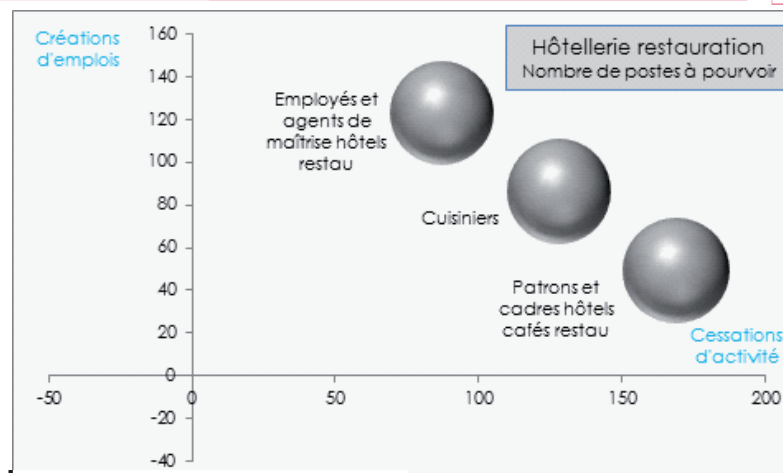
	EMPLOI PAR ÂGE 2013			CRÉATIONS D'EMPLOI	ESTIMATION DES POSTES À POURVOIR
	En nombres		En %		
	Total	50 et +	50 et +		
Cuisiniers	707	128	18	86	214

Les créations nettes de postes d'employés de la restauration pourraient être relativement nombreuses, mais il s'agit de professions affichant un taux de salariés âgés extrêmement faible, limitant les recrutements.

Pour les cadres la situation s'inverse, le taux de salariés âgé est élevé, mais les perspectives de créations nettes de postes sont moins optimistes. Il résulte un volume de postes à pourvoir guère plus élevé.

SAMBRE-AVESNOIS

	EMPLOI PAR ÂGE 2013			CRÉATIONS D'EMPLOI	ESTIMATION DES POSTES À POURVOIR
	En nombres		En %		
	Total	50 et +	50 et +		
Employés et agents de maîtrise de l'hôtellerie et de la restauration	674	87	13	123	209
Patrons et cadres d'hôtels, cafés, restaurants	492	169	34	49	218



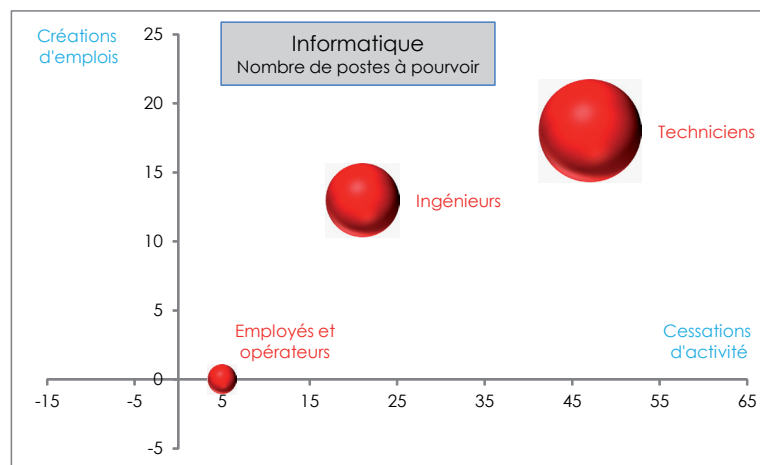
Les professions de l'informatique

Les professions de l'informatique cumulent 250 emplois.

La majorité de ces emplois est concentrée au niveau des techniciens. Il devrait en être de même pour les postes à pourvoir, mais, malgré le taux élevé de salariés âgés, le volume de recrutement devrait être extrêmement faible.

SAMBRE-AVESNOIS

	EMPLOI PAR ÂGE 2013			CRÉATIONS D'EMPLOI	ESTIMATION DES POSTES À POURVOIR
	En nombres		En %		
	Total	50 et +	50 et +		
Employés et opérateurs de l'informatique	22	5	23	0	5
Techniciens de l'informatique	157	47	30	18	66
Ingénieurs de l'informatique	53	21	39	13	34



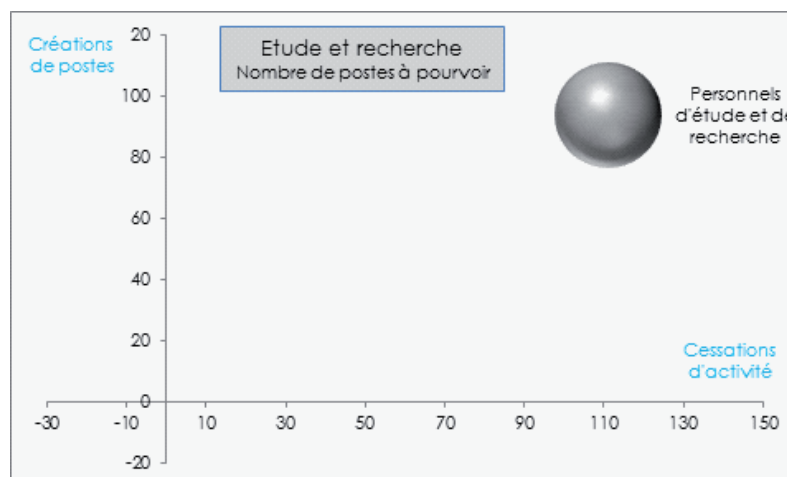
Les personnels d'étude et de recherche

Les professions d'étude et de recherche cumulent 400 emplois.

Elles pourraient être créatrices nettes d'emplois, mais avec un taux moyen de salariés âgés elles ne figureront pas parmi les principaux recruteurs potentiels.

SAMBRE-AVESNOIS

	EMPLOI PAR ÂGE 2013			CRÉATIONS D'EMPLOI	ESTIMATION DES POSTES À POURVOIR
	En nombres		En %		
	Total	50 et +	50 et +		
Personnels d'études et de recherche	421	111	26	94	204



L'administration publique

L'administration publique compte 4 350 salariés en Sambre-Avesnois.

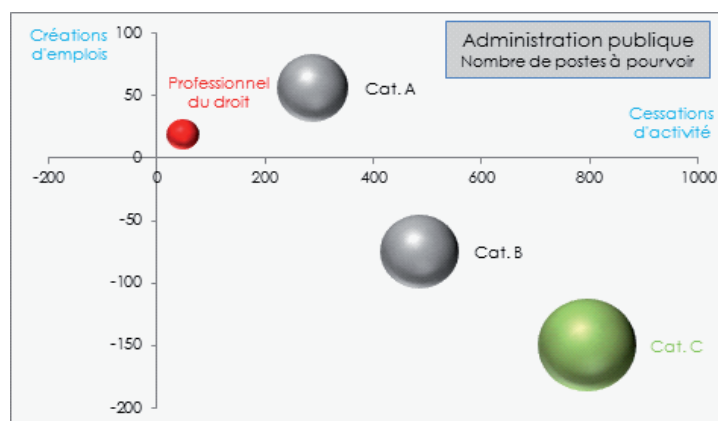
Prenant en compte les contraintes financières pesant sur les finances publiques, France stratégie prévoit des destructions de postes pour les catégories C et B, mais dans les deux cas le taux de salariés âgés est élevé. Les effectifs initiaux étant conséquents, il en résulte un gros volume de postes à pourvoir pour les employés et un niveau de recrutement assez élevé pour les professions intermédiaires.

On relève aujourd'hui beaucoup moins de cadres, mais il s'agit du niveau présentant la plus forte proportion de travailleurs âgés et France stratégie annonce des créations nettes de postes, d'où un volume de postes à pourvoir moins conséquent que pour les catégories C et B, mais néanmoins pas négligeable.

Pour les professionnels du droit se cumulent un taux important de salariés âgés et des créations nettes de postes, mais ces éléments s'appliquant sur des professions présentant de faibles effectifs, les postes à pourvoir ne seront pas nombreux.

SAMBRE-AVESNOIS

	EMPLOI PAR ÂGE 2013			CRÉATIONS D'EMPLOI	ESTIMATION DES POSTES A POURVOIR
	En nombres		En %		
	Total	50 et +	50 et +		
Employés administratifs de la fonction publique (catégorie C et assimilés)	2 369	795	34	-150	645
Professions intermédiaires administratives de la fonction publique (catégorie B)	1 183	485	41	-75	411
Cadres de la fonction publique (catégorie A et assimilés)	661	289	44	56	345
Professionnels du droit (hors juristes en entreprise)	121	49	41	19	68



Les professions relevant de la formation

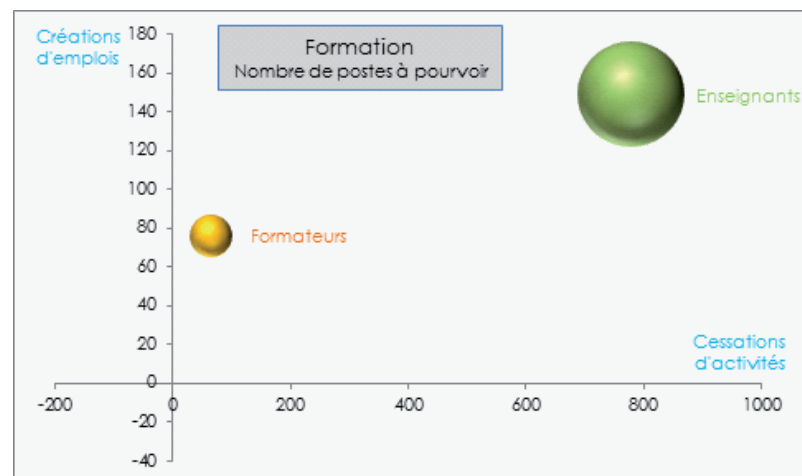
On relève 3 850 formateurs et enseignants travaillant en Sambre-Avesnois.

La proportion d'enseignants âgés n'est pas élevée mais en valeur absolue il s'agit de l'une des professions affichant le plus de quinquagénaires. Pourrait s'ajouter un nombre significatif de créations de postes. Il s'agit d'une des familles de professions offrant les plus importantes perspectives de postes à pourvoir.

Pour les formateurs on relève un taux de salariés âgés encore plus faible et s'appliquant sur un effectif nettement moins élevé, ainsi qu'un volume de créations nettes d'emploi deux fois moindre. Cette famille de professions ne fournirait pas un volume conséquent de postes à pourvoir.

SAMBRE-AVESNOIS

	EMPLOI PAR ÂGE 2013			CRÉATIONS D'EMPLOI	ESTIMATION DES POSTES À POURVOIR
	En nombres		En %		
	Total	50 et +	50 et +		
Enseignants	3 529	779	22	149	928
Formateurs	330	65	20	76	141



Les professions de la communication des arts et des spectacles

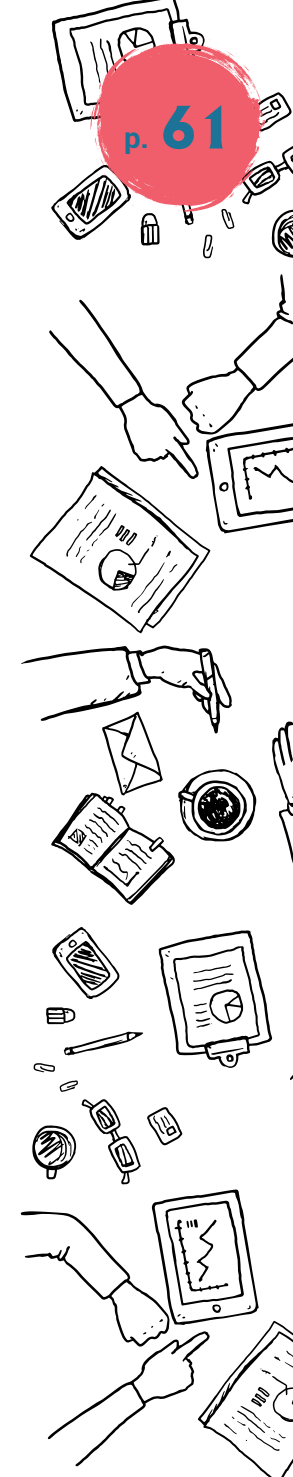
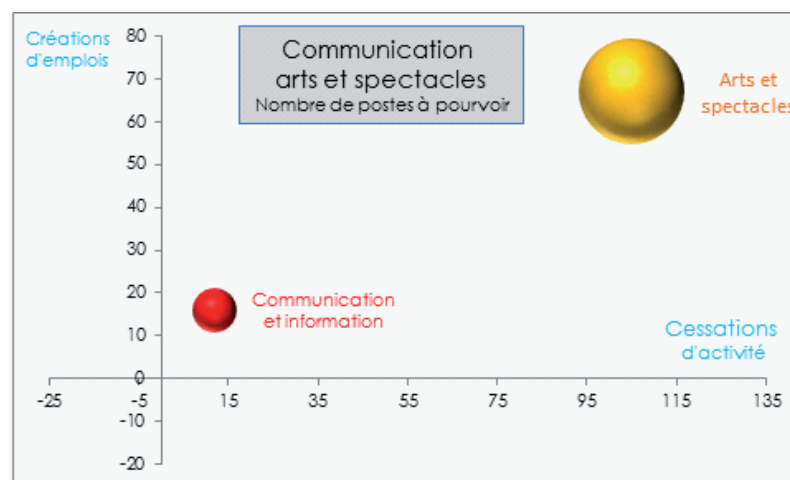
Les professions de la communication, de l'information, des arts et des spectacles regroupent 450 emplois.

Pour la communication et l'information le nombre de postes à pourvoir devrait être extrêmement faible, en raison du taux extrêmement réduit de salariés âgés, du sous-dimensionnement de ce domaine et du volume limité de créations nettes d'emplois.

Les professions des arts et des spectacles recruteraient un peu plus, grâce à un taux de salariés âgés plus élevé, mais cette famille de professions n'apparaîtra pas pour autant parmi les gros pourvoyeurs d'emplois.

SAMBRE-AVESNOIS

	EMPLOI PAR ÂGE 2013			CRÉATIONS D'EMPLOI	ESTIMATION DES POSTES À POURVOIR
	En nombres		En %		
	Total	50 et +	50 et +		
Professionnels de la communication et de l'information	109	12	11	16	28
Professionnels des arts et des spectacles	357	105	29	67	172



Les professions de services à la personne

Les familles professionnelles de services à la personne fournissent du travail à 12 200 personnes.

Les aides-soignants et infirmiers affichent des taux de salariés âgés relativement faibles, mais les effectifs de ces professions sont conséquents, de sorte qu'en volume elles devraient générer un niveau élevé de départs en retraite. En raison du vieillissement de la population, France stratégie prévoit de substantielles créations nettes d'emplois.

Ces éléments débouchent sur des estimations de postes à pourvoir très élevées.

Pour les médecins, il faut noter un taux de quinquagénaires et sexagénaires hors normes.

Les professions para-médicales affichent un taux de travailleurs âgés relativement faible, mais la densité de ces professions devrait se traduire néanmoins par un volume conséquent de départs en retraite. S'ajoute la perspective d'un nombre imposant de créations nettes d'emplois.

Il en résulte un volume significatif de postes à pourvoir.

SAMBRE-AVESNOIS

	EMPLOI PAR ÂGE 2013			CRÉATIONS D'EMPLOI	ESTIMATION DES POSTES À POURVOIR
	En nombres		En %		
	Total	50 et +	50 et +		
Aides-soignants	1 979	460	23	352	812
Infirmiers, sages-femmes	1 886	428	23	317	746
Médecins et assimilés	1 014	526	52	-59	467
Professions para-médicales	1 000	225	22	157	382

France Stratégie prévoit des destructions nettes d'emplois pour les employés de maison, mais la proportion exceptionnellement élevée de personnes âgées exerçant cette fonction devrait se traduire par des recrutements.

Les professions aides à domicile et aides ménagères présentent un taux de travailleurs âgés élevé, générant un volume imposant de départs en retraite lors des prochaines années.

S'ajoutent des perspectives de créations nettes d'emplois conséquentes. Cette famille de professions serait la seconde pourvoyeuse de postes.

On relève pour les assistantes maternelles un taux de personnes âgées très élevé, d'où des prévisions de départs en retraite conséquentes.

S'ajoute un volume non négligeable de créations nettes d'emplois. Le nombre de postes à pourvoir devrait donc être ici aussi assez élevé.

SAMBRE-AVESNOIS

	EMPLOI PAR ÂGE 2013			CRÉATIONS D'EMPLOI	ESTIMATION DES POSTES À POURVOIR
	En nombres		En %		
	Total	50 et +	50 et +		
Employés de maison	408	249	61	-5	244
Aides à domicile et aides ménagères	1 833	719	39	537	1256
Assistants maternelles	1 217	533	44	121	653

Sont prévues des créations nettes d'emplois pour les professionnels de l'action sociale. Cette famille affiche des effectifs imposants mais le taux de salariés âgés est relativement faible ce qui atténue le poids des départs en retraite. Ces éléments débouchent sur un volume significatif de postes à pourvoir.

Les recrutements devraient être moins nombreux pour les professionnels de l'action culturelle et sportive en raison d'un niveau de créations nettes d'emplois moins élevé et de l'extrême faiblesse de la part des salariés âgés.

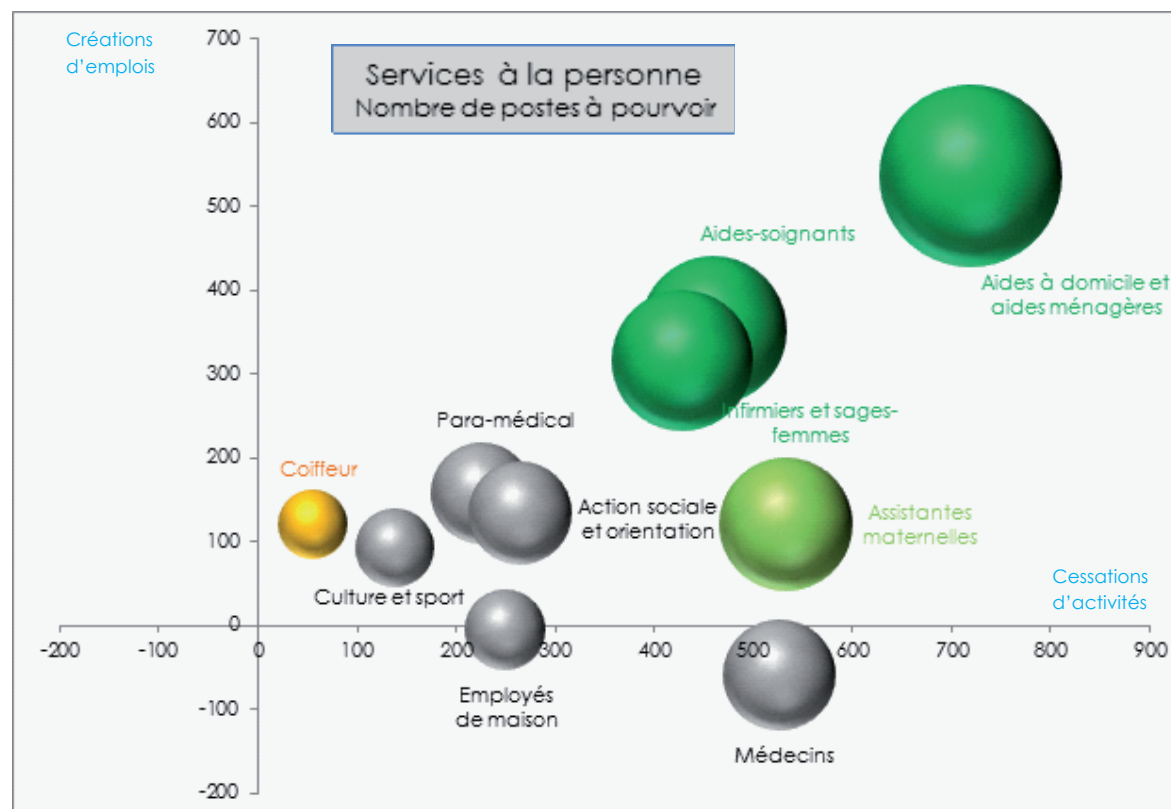
SAMBRE-AVESNOIS

	EMPLOI PAR ÂGE 2013			CRÉATIONS D'EMPLOI	ESTIMATION DES POSTES À POURVOIR
	En nombres		En %		
	Total	50 et +	50 et +		
Professionnels de l'action sociale et de l'orientation	1 128	265	24	134	400
Professionnels de l'action culturelle, sportive et surveillants	1 140	138	12	92	230

L'impact des créations nettes d'emplois des métiers liés à l'esthétique de la personne est atténué par le faible nombre de cessations d'activités prévisible, lié au faible taux de personnes âgées exerçant ces professions.

SAMBRE-AVESNOIS

	EMPLOI PAR ÂGE 2013			CRÉATIONS D'EMPLOI	ESTIMATION DES POSTES À POURVOIR
	En nombres		En %		
	Total	50 et +	50 et +		
Coiffeur esthétique	591	56	9	121	177



Les autres professions relevant des services

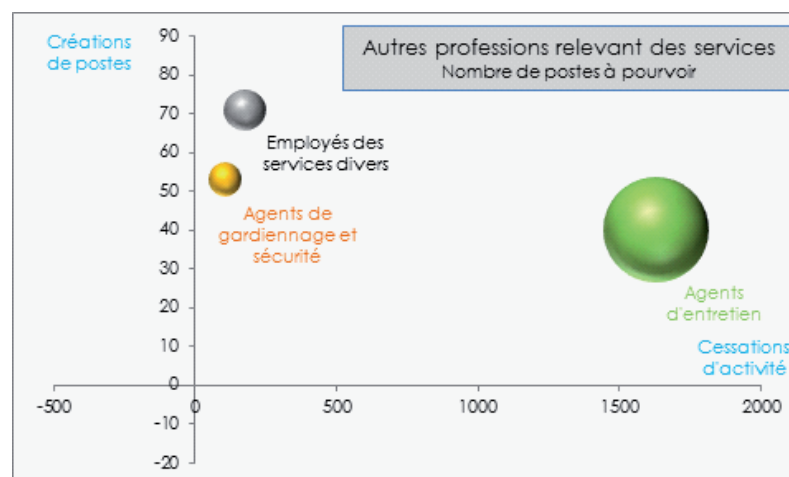
Les autres professions relevant des services rassemblent 4 950 personnes

Un taux de salariés âgés moyen et un volume de créations nettes d'emplois réduit font apparaître un faible nombre de postes à pourvoir pour les professions d'agents de gardiennage et de sécurité.

Le taux de salariés âgés des professions d'agents d'entretien est élevé et s'applique sur une population fournie, d'où un énorme volume de départs en retraite, qui procure à cette famille le titre de premier pourvoyeur potentiel de postes.

SAMBRE-AVESNOIS

	EMPLOI PAR ÂGE 2013			CRÉATIONS D'EMPLOI	ESTIMATION DES POSTES À POURVOIR
	En nombres		En %		
	Total	50 et +	50 et +		
Agents de gardiennage et de sécurité	405	105	26	53	158
Agents d'entretien	4 150	1 631	39	40	1 671
Employés des services divers	385	176	46	71	247



Les classements des familles d'activités professionnelles

SAMBRE-AVESNOIS

CLASSEMENT DES FAMILLES D'ACTIVITÉS PROFESSIONNELLES

EN FONCTIONS DU NOMBRE DE TRAVAILLEURS DE 50 ANS ET +

2013

1	Agents d'entretien	1631
2	Employés administr de la fonction publique (cat C et assimilés)	795
3	Enseignants	779
4	Aides à domicile et aides ménagères	719
5	Agriculteurs, éleveurs, sylviculteurs, bûcherons	627
6	Conducteurs de véhicules	612
7	Assistantes maternelles	533
8	Médecins et assimilés	526
9	Professions interméd administr de la fonction publique (cat B)	485
10	Maîtrise des magasins et intermédiaires du commerce	469
11	Aides-soignants	460
12	Ouvriers qualifiés de la maintenance	437
13	Infirmiers, sages-femmes	428
14	Techniciens et agents de maîtrise de la maintenance	341
15	Vendeurs	339
16	Ouvriers non qualifiés de la mécanique	310
17	Ouvriers qualifiés de la mécanique	307
18	Employés administratifs d'entreprise	305
19	Ouvriers qualifiés de la manutention	299
20	Techniciens et agents de maîtrise des industries mécaniques	296
21	Ouvriers qualifiés des industries de process	293
22	Ouvriers qualifiés du second œuvre du bâtiment	289
23	Cadres de la fonction publique (catégorie A et assimilés)	289
24	Cadres des services administratifs, comptables et financiers	274
25	Techniciens des services administratifs, comptables et financiers	271
26	Secrétaires	267
27	Professionnels de l'action sociale et de l'orientation	265
28	Employés de maison	249
29	Techniciens et agents de maîtrise du bâtiment et des travaux publics	226
30	Professions para-médicales	225
31	Ingénieurs et cadres techniques de l'industrie	222
32	Ouvriers non qualifiés du gros œuvre du btp, du béton et de l'extraction	220
33	Attachés commerciaux et représentants	220
34	Ouvriers non qualifiés des industries de process	200
35	Ouvriers qualifiés travaillant par enlèvement de métal	197
36	Ouvriers qualifiés du gros œuvre du bâtiment	189
37	Employés des services divers	176
38	Patrons et cadres d'hôtels, cafés, restaurants	169
39	Ouvriers non qualifiés de la manutention	167
40	Techniciens de la banque et des assurances	164
41	Caissiers, employés de libre service	160

42	Ouvriers qualifiés de la réparation automobile	158
43	Dirigeants d'entreprises	156
44	Techniciens et agents de maîtrise des industries de process	153
45	Ouvriers qualifiés travaillant par formage de métal	151
46	Employés de la banque et des assurances	151
47	Maraîchers, jardiniers, viticulteurs	145
48	Armée, police, pompiers	143
49	Cadres commerciaux et technico-commerciaux	143
50	Professionnels de l'action culturelle, sportive et surveillants	138
51	Employés de la comptabilité	138
52	Bouchers, charcutiers, boulangers	136
53	Cuisiniers	128
54	Ouvriers non qualifiés du second œuvre du bâtiment	112
55	Personnels d'études et de recherche	111
56	Agents de gardiennage et de sécurité	105
57	Professionnels des arts et des spectacles	105
58	Ouvriers non qualifiés travaillant par enlèvement ou formage de métal	100
59	Secrétaires de direction	91
60	Employés et agents de maîtrise de l'hôtellerie et de la restauration	87
61	Cadres de la banque et des assurances	83
62	Techniciens et agents de maîtrise de l'électricité et de l'électronique	72
63	Ouvriers qualifiés des travaux publics, du béton et de l'extraction	70
64	Ouvriers qualifiés du textile et du cuir	68
65	Agents d'exploitation des transports	67
66	Formateurs	65
67	Ouvriers non qualifiés du textile et du cuir	56
68	Coiffeurs, esthéticiens	56
69	Ouvriers qualifiés de l'électricité et de l'électronique	49
70	Professionnels du droit (hors juristes en entreprise)	49
71	Agents administratifs et commerciaux des transports et du tourisme	48
72	Techniciens de l'informatique	47
73	Ouvriers des industries graphiques	44
74	Conducteurs d'engins du bâtiment et des travaux publics	42
75	Cadres du bâtiment et des travaux publics	41
76	Ouvriers qualifiés du travail du bois et de l'ameublement	39
77	Cadres des transports, de la logistique et navigants de l'aviation	22
78	Ingénieurs de l'informatique	21
79	Techniciens et cadres de l'agriculture	21
80	Professionnels de la communication et de l'information	12
81	Ouvriers non qualifiés de l'électricité et de l'électronique	9
82	Ouvriers non qualifiés du travail du bois et de l'ameublement	9
83	Tech et ag. de maîtrise des matér. souples, du bois et des indus. graphiques	7
84	Employés et opérateurs de l'informatique	5

SAMBRE-AVESNOIS

CLASSEMENT DES FAMILLES D'ACTIVITÉS PROFESSIONNELLES EN FONCTIONS DU NOMBRE DE CRÉATIONS D'EMPLOIS

2013

1	Aides à domicile et aides ménagères	537
2	Aides-soignants	352
3	Infirmiers, sages-femmes	317
4	Vendeurs	222
5	Techniciens des services administratifs, comptables et financiers	197
6	Professions para-médicales	157
7	Enseignants	149
8	Professionnels de l'action sociale et de l'orientation	134
9	Employés et agents de maîtrise de l'hôtellerie et de la restauration	123
10	Coiffeurs, esthéticiens	121
11	Assistantes maternelles	121
12	Employés administratifs d'entreprise	119
13	Cadres des services administratifs, comptables et financiers	118
14	Maîtrise des magasins et intermédiaires du commerce	113
15	Ingénieurs et cadres techniques de l'industrie	113
16	Techniciens et agents de maîtrise de la maintenance	101
17	Personnels d'études et de recherche	94
18	Professionnels de l'action culturelle, sportive et surveillants	92
19	Attachés commerciaux et représentants	89
20	Cuisiniers	86
21	Cadres commerciaux et technico-commerciaux	79
22	Formateurs	76
23	Techniciens et agents de maîtrise du bâtiment et des travaux publics	76
24	Employés des services divers	71
25	Professionnels des arts et des spectacles	67
26	Cadres de la fonction publique (catégorie A et assimilés)	56
27	Ouvriers qualifiés de la manutention	55
28	Agents de gardiennage et de sécurité	53
29	Patrons et cadres d'hôtels, cafés, restaurants	49
30	Ouvriers non qualifiés du gros œuvre du btp, du béton et de l'extraction	49
31	Agents d'exploitation des transports	48
32	Ouvriers qualifiés du second œuvre du bâtiment	47
33	Cadres de la banque et des assurances	44
34	Ouvriers qualifiés du gros œuvre du bâtiment	41
35	Bouchers, charcutiers, boulangers	41
36	Agents d'entretien	40
37	Ouvriers non qualifiés du second œuvre du bâtiment	36
38	Dirigeants d'entreprises	36
39	Conducteurs de véhicules	35
40	Techniciens et cadres de l'agriculture	32
41	Techniciens de la banque et des assurances	28

42	Cadres du bâtiment et des travaux publics	27
43	Techniciens et agents de maîtrise des industries de process	24
44	Ouvriers qualifiés de la réparation automobile	24
45	Professionnels du droit (hors juristes en entreprise)	19
46	Techniciens de l'informatique	18
47	Conducteurs d'engins du bâtiment et des travaux publics	17
48	Agents administratifs et commerciaux des transports et du tourisme	17
49	Professionnels de la communication et de l'information	16
50	Ingénieurs de l'informatique	13
51	Cadres des transports, de la logistique et navigants de l'aviation	12
52	Employés de la comptabilité	7
53	Techniciens et agents de maîtrise des industries mécaniques	4
54	Secrétaires de direction	3
55	Ouvriers qualifiés des travaux publics, du béton et de l'extraction	2
56	Ouvriers non qualifiés de la manutention	2
57	Tech et ag. de maîtrise des matr. souples, du bois et des indus. graphiques	2
58	Techniciens et agents de maîtrise de l'électricité et de l'électronique	2
59	Ouvriers du travail du bois et de l'ameublement	0
60	Employés et opérateurs de l'informatique	0
61	Caissiers, employés de libre service	0
62	Ouvriers qualifiés des industries de process	-4
63	Maraichers, jardiniers, viticulteurs	-5
64	Employés de maison	-5
65	Ouvriers qualifiés de l'électricité et de l'électronique	-5
66	Ouvriers des industries graphiques	-9
67	Ouvriers non qualifiés des industries de process	-10
68	Ouvriers non qualifiés de l'électricité et de l'électronique	-16
69	Ouvriers qualifiés de la maintenance	-16
70	Ouvriers du textile et du cuir	-22
71	Ouvriers qualifiés travaillant par formage de métal	-22
72	Employés de la banque et des assurances	-22
73	Ouvriers qualifiés travaillant par enlèvement de métal	-32
74	Ouvriers qualifiés de la mécanique	-40
75	Médecins et assimilés	-59
76	Professions interméd administr de la fonction publique (cat B)	-75
77	Secrétaires	-78
78	Armée, police, pompiers	-145
79	Employés administr de la fonction publique (cat C et assimilés)	-150
80	Ouvriers non qualifiés de la mécanique ou travaillant par enlèvement ou formage de métal	-237
81	Agriculteurs, éleveurs, sylviculteurs, bûcherons	-312



SAMBRE-AVESNOIS
CLASSEMENT DES FAMILLES D'ACTIVITÉS PROFESSIONNELLES
EN FONCTIONS DU NOMBRE DE POSTES À POURVOIR
2013

1	Agents d'entretien	1671
2	Aides à domicile et aides ménagères	1256
3	Enseignants	928
4	Aides-soignants	812
5	Infirmiers, sages-femmes	746
6	Assistantes maternelles	653
7	Conducteurs de véhicules	647
8	Employés administr de la fonction publique (cat C et assimilés)	645
9	Maitrise des magasins et intermédiaires du commerce	581
10	Vendeurs	561
11	Techniciens des services administratifs, comptables et financiers	468
12	Médecins et assimilés	467
13	Techniciens et agents de maîtrise de la maintenance	442
14	Employés administratifs d'entreprise	423
15	Ouvriers qualifiés de la maintenance	421
16	Professions intermédi administr de la fonction publique (cat B)	411
17	Professionnels de l'action sociale et de l'orientation	400
18	Cadres des services administratifs, comptables et financiers	392
19	Professions para-médicales	382
20	Ouvriers qualifiés de la manutention	354
21	Cadres de la fonction publique (catégorie A et assimilés)	345
22	Ouvriers qualifiés du second œuvre du bâtiment	336
23	Ingénieurs et cadres techniques de l'industrie	335
24	Agriculteurs, éleveurs, sylviculteurs, bûcherons	316
25	Attachés commerciaux et représentants	309
26	Techniciens et agents de maîtrise du bâtiment et des travaux publics	302
27	Techniciens et agents de maîtrise des industries mécaniques	300
28	Ouvriers qualifiés des industries de process	289
29	Ouvriers non qualifiés du gros œuvre du btp, du béton et de l'extraction	270
30	Ouvriers qualifiés de la mécanique	267
31	Employés des services divers	247
32	Employés de maison	244
33	Ouvriers qualifiés du gros œuvre du bâtiment	231
34	Professionnels de l'action culturelle, sportive et surveillants	230
35	Cadres commerciaux et technico-commerciaux	222
36	Patrons et cadres d'hôtels, cafés, restaurants	218
37	Cuisiniers	214
38	Employés et agents de maîtrise de l'hôtellerie et de la restauration	209
39	Personnels d'études et de recherche	204
40	Dirigeants d'entreprises	192

41	Techniciens de la banque et des assurances	191
42	Secrétaires	190
43	Ouvriers non qualifiés des industries de process	189
44	Ouvriers qualifiés de la réparation automobile	182
45	Techniciens et agents de maîtrise des industries de process	178
46	Bouchers, charcutiers, boulangers	177
47	Coiffeurs, esthéticiens	177
48	Ouvriers non qualifiés de la mécanique ou travaillant par enlèvement ou formage de métal	173
49	Professionnels des arts et des spectacles	172
50	Ouvriers non qualifiés de la manutention	169
51	Ouvriers qualifiés travaillant par enlèvement de métal	165
52	Caissiers, employés de libre service	160
53	Agents de gardiennage et de sécurité	158
54	Ouvriers non qualifiés du second œuvre du bâtiment	148
55	Employés de la comptabilité	145
56	Formateurs	141
57	Maraîchers, jardiniers, viticulteurs	140
58	Ouvriers qualifiés travaillant par formage de métal	129
59	Employés de la banque et des assurances	128
60	Cadres de la banque et des assurances	127
61	Agents d'exploitation des transports	115
62	Ouvriers du textile et du cuir	102
63	Secrétaires de direction	94
64	Techniciens et agents de maîtrise de l'électricité et de l'électronique	73
65	Ouvriers qualifiés des travaux publics, du béton et de l'extraction	73
66	Professionnels du droit (hors juristes en entreprise)	68
67	Cadres du bâtiment et des travaux publics	68
68	Techniciens de l'informatique	66
69	Agents administratifs et commerciaux des transports et du tourisme	65
70	Conducteurs d'engins du bâtiment et des travaux publics	60
71	Techniciens et cadres de l'agriculture	53
72	Ouvriers du travail du bois et de l'ameublement	48
73	Ouvriers qualifiés de l'électricité et de l'électronique	44
74	Ouvriers des industries graphiques	36
75	Ingénieurs de l'informatique	34
76	Cadres des transports, de la logistique et navigants de l'aviation	33
77	Professionnels de la communication et de l'information	28
78	Tech et ag. de maîtrise des matér. souples, du bois et des indus. graphiques	10
79	Employés et opérateurs de l'informatique	5
80	Armée, police, pompiers	-2
81	Ouvriers non qualifiés de l'électricité et de l'électronique	-7

RÉCAPITULATIF MÉTHODOLOGIQUE

